



*relation · sprog
bevægelse*

Hyrdebakken

DEN STYRKEDE

LÆREPLAN 2023

INDHOLDSFORTEGNELSE

VELKOMMEN I HYRDEBAKKEN

INTRODUKTION	3
--------------------	---

DET PÆDAGOGISKE GRUNDLAG FOR DE 0-2 ÅRIGE, ÆBLEHAVEN

BARNESYN	5
DANNELSE OG BØRNEPERSPEKTIV	7
LEG	8
LÆRING.....	9
BØRNEFÆLLESSKABER.....	10
PÆDAGOGISK LÆRINGSMILJØ	11
FORÆLDRESAMARBEJDE	12
BØRN I UDSATTE POSITIONER.....	13
SAMMENHÆNGE.....	15
INDDRAGELSE AF LOKALSAMFUNDET	16
ARBEJDET MED DET FYSISKE, PSYKISKE OG ÆSTETISKE BØRNEMILJØ.....	16

DE SEKS LÆREPLANSTEMAER

ALSIDIG PERSONLIG UDVIKLING	17
SOCIAL UDVIKLING.....	19
KOMMUNIKATION OG SPROG	20
KROP, SANSER OG BEVÆGELSE	22
NATUR, UDELIV OG SCIENCE	24
KULTUR, ÆSTETIK OG FÆLLESSKAB.....	25

DET PÆDAGOGISKE GRUNDLAG FOR DE 3-6-ÅRIGE, ÆBLEHAVEN

BARNESYN	26
DANNELSE OG BØRNEPERSPEKTIV	27
LEG	28
LÆRING.....	30
BØRNEFÆLLESSKABER.....	31
PÆDAGOGISK LÆRINGSMILJØ	32
FORÆLDRESAMARBEJDE	33
BØRN I UDSATTE POSITIONER.....	34
SAMMENHÆNGE.....	35
INDDRAGELSE AF LOKALSAMFUNDET	36
ARBEJDET MED DET FYSISKE, PSYKISKE OG ÆSTETISKE BØRNEMILJØ.....	36

DE SEKS LÆREPLANSTEMAER

ALSIDIG PERSONLIG UDVIKLING	37
SOCIAL UDVIKLING.....	39
KOMMUNIKATION OG SPROG	40
KROP, SANSER OG BEVÆGELSE	42
NATUR, UDELIV OG SCIENCE	43
KULTUR, ÆSTETIK OG FÆLLESSKAB.....	44

EVALUERINGSKULTUR	45
-------------------------	----

Velkommen i Hyrdebakken

Hyrdebakken er én af to institutioner i Ebeltoft Børnehus, den anden hedder Æblehaven. Vi arbejder som to selvstændige institutioner, men har alle de fordele, der er ved at være en del af et større børnehus.

Vi er beliggende i Ebeltoft i naturskønne omgivelser tæt på skov, strand og by - som vi ofte benytter os af. Børnehuset Hyrdebakken er en integreret institution normeret til 45 børnehavebørn og 12 vuggestuebørn. Huset er opdelt i en vuggestuegruppe og to børnehavegrupper, men besøg i henholdsvis børnehave og vuggestue er ofte brugt, især i ydertimerne. Vi er et hus, der åbner og lukker sammen hver dag.

I Danmark har vi valgt at "holde børn bag hegn". Det er vi meget bevidste om, og derfor har vi stor fokus på at skabe et udviklende og inspirerende børneliv.

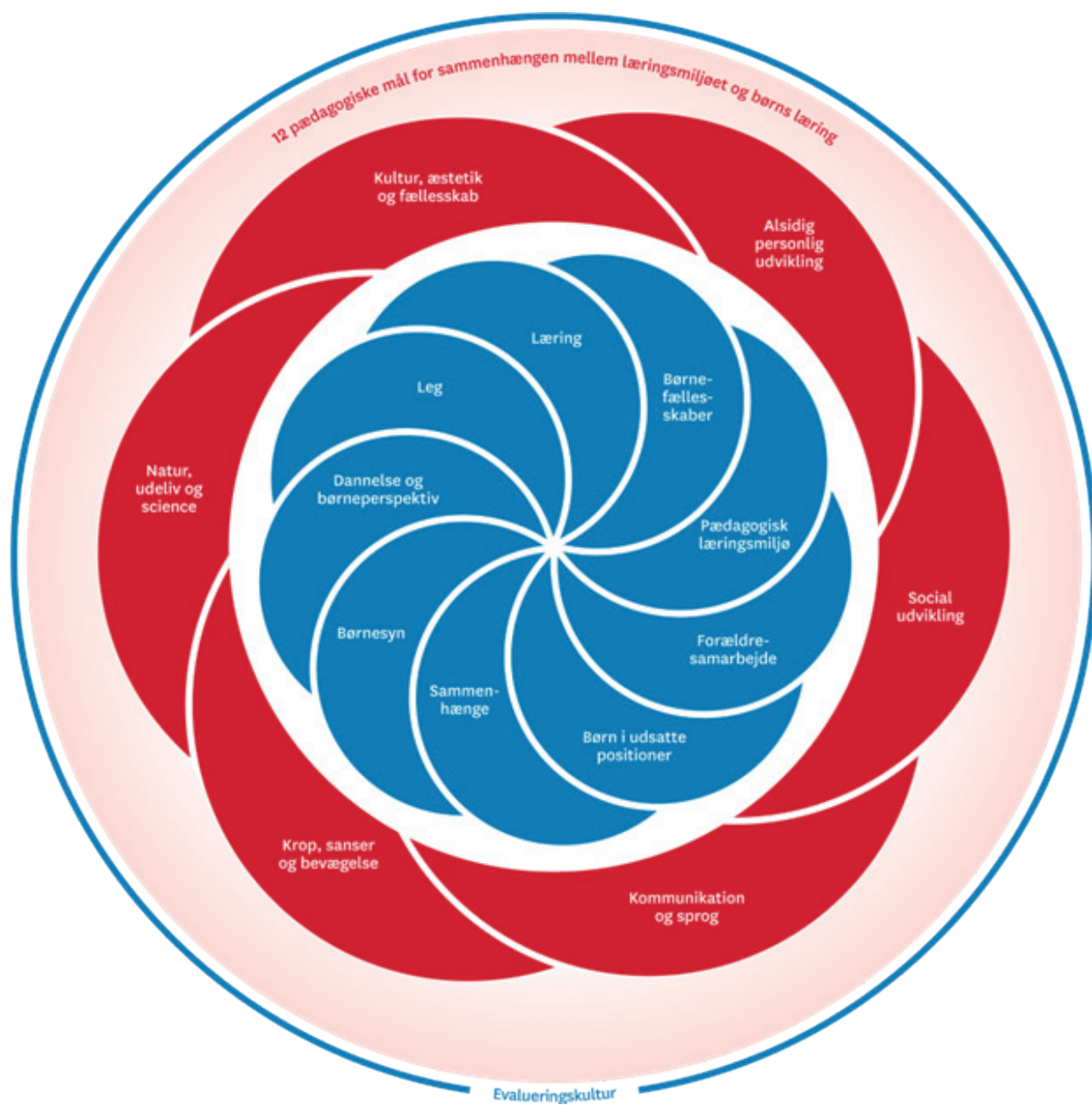
Vi bruger vores uderum aktivt i vores hverdag og målet for os er, at vi bliver en certificeret friluftsinstitution med opstart 2021. Vi laver ofte bål i Hyrdebakken. Her er vi voksne meget opmærksomme på, at vores børnegrupper er deltagende i processen omkring at få tændt bålet, nogle børn er med til at hente brænde, andre er med til at hugge brænde til bålet og én passer måske på vandkanden - børnene hjælper i det omfang som er svarende til deres udvikling.

Vores motorikrum er flittigt brugt både formiddag og eftermiddag. Rummet danner rammen for at børnene på tværs af deres alder kan danne relationer til hinanden. Udover at motorikken også udfordres, bliver børnene også udfordret f.eks. i turtagning og i omsorg/opmærksomhed for hinanden, hvis et barn f.eks. falder og slår sig, eller hvis noget er svært.

Vi bruger ofte skoven tæt på os som udflugtsmål. Her lærer børnene at hjælpe hinanden. De store børn holder et mindre barn i hånden og vi voksne italesætter med en positiv indgangsvinkel inden afgang fra børnehaven, at vi har brug for, at de store børn hjælper os med at lære de mindre børn, hvordan vi eksempelvis passer på hinanden, når vi skal over/går ved vejen.

I børnehaven vægter vi meget højt, at vores hus det meste af dagen er ét stort fælles hus på tværs af både børnegrupperne, alder, køn og personale. Vi er dog i personalegruppen meget bevidste om fællesskabet og de forskellige aktiviteter.





Ovenstående blomst symboliserer, hvordan de 6 kronblade / læreplanstemaer i blomsten overlapper hinanden. Vores arbejde med læreplanstemaerne er en integreret del af vores hverdagsaktiviteter og de 9 grundlag er udgangspunktet for vores pædagogiske arbejde.



Det pædagogiske grundlag for de 0-2 årige, Hyrdebakken

Barnesyn

Det at være barn har en værdi i sig selv. Børn har ret til at være børn, til at være forskellige og udvikle sig i forskelligt tempo. Vi har fokus på at drage omsorg for børn og samtidig stimulere og udfordre børnene for at understøtte deres trivsel, læring og udvikling.

Samtidig er det vigtigt, at alle børn er en del af og tager ansvar for fællesskabet.

Ebeltoft Børnehus skaber derfor rammer for et læringsmiljø, der muliggør, at børn oplever nærhed, trivsel, læring, udvikling og anerkendende relationer.

I ovenstående ligger der en anerkendende tankegang, som vi i vuggestuen hele tiden har med os i mødet med barnet. Vi møder det enkelte barn, der hvor det er i sin udvikling - lige nu og her.

Vi stimulerer og udfordrer inden for nærmeste udviklingszone (NUZO) for at understøtte trivsel, læring og udvikling:

- Når vi motiverer barnet til en ny færdighed, f.eks. det at kunne krybe. Vi lægger os på maven et stykke fra barnet, smiler og motiverer barnet til at bevæge sig henimod os eller et stykke interessant legetøj - fremfor at aflevere det direkte til barnet. At barnets selvværd styrkes gennem respekt og anerkendelse.
- Når vi laver en motorikbane, som appellerer til flere forskellige aldre og udviklingstrin eller når vi deler børnegruppen op og laver en specifik aktivitet målrettet til f.eks. to børn.
- Når vi hjælper barnet med at udbygge eller forfine en færdighed. Ved de begyndende toiletbesøg, oplever vi nogle gange, at barnet har lidt modstand på at skulle på toilettet. Men ved gentagne små forsøg med opmuntring og begejstring til længere toiletbesøg og måske en tissetår i toilettet.

Vi giver tid, ro og plads til at udvikle sig i forskelligt tempo:

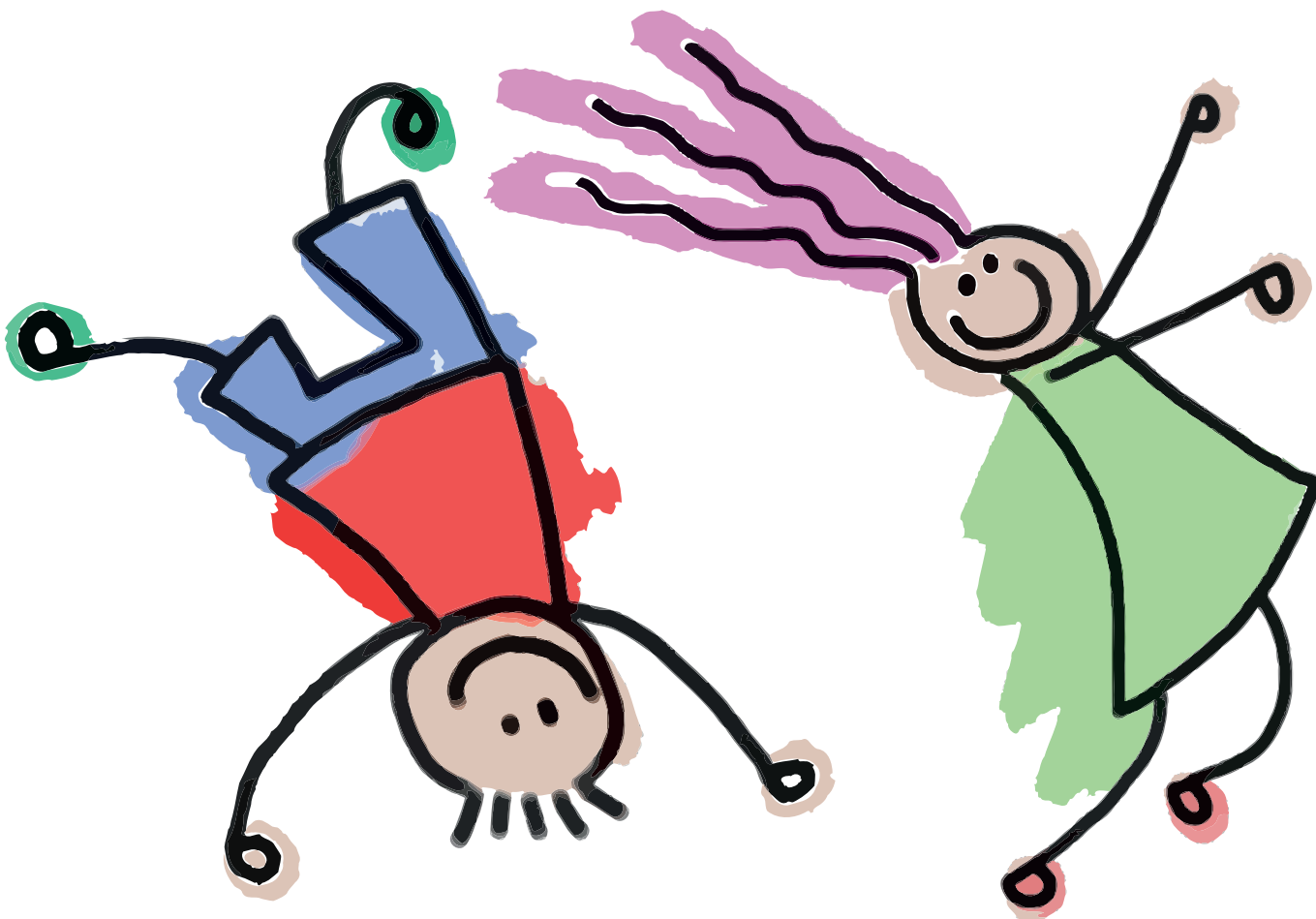
- Når der er ekstra behov for tryghed og genkendelighed mv. - f.eks. for et nyt barn, der er i opstart. Vi sørger for, i samarbejde med forældrene, at afsætte god tid til opstarten, så barnet over flere dage med korte besøg i det samme tidsrum, kan vænne sig til den nye verden og opleve succes med, at det er overskueligt og mor eller far kommer tilbage igen.
- Når det af barnet kræver en ekstra indsats og anstrengelse at komme op på gyngen. Vi forholder os afventende og opmuntrende og hjælper evt. andre ivrige børn med at holde afstand, indtil barnet er kommet op ved egen hjælp. Vi har også kun få børn i garderoben så der er plads og tid.

Vi er deltagende og lydhøre overfor barnets initiativ:

- Når vi ikke fylder hele vuggestuens hverdag ud med voksenstyrede og vokseninitierede aktiviteter, men levner plads til at barnet kan være aktiv medskaber af egen læring og udvikling. Så udvikler legen sig fra, at et barn tilfældigt finder en bænkebidder i hækken, til at flere børn pludselig er i gang ved hækken og under krukke – og en af de voksne finder terrariet frem.
- Når vi er nærværende og griber de input og den nysgerrighed, der kommer fra barnet.

I vuggestuens fællesskab, som i mange andre fællesskaber, er det vigtigt, at man også kan anerkende andres behov for at blive mødt og forstået. Vi er meget bevidste om at videregive den anerkendende tankegang til børnene:

- Når vi går foran som rollemodeller, ved at være nysgerrige på hinanden samt anerkende hinanden (børn som voksne) med positive fortegn i ord, med kropssprog og handlinger.
- Når vi hjælper børnene med at se og høre hinanden, ved at sætte ord på de andre børns handlinger/intentioner, følelser og behov. Ikke kun i konfliktsituationer men også ift. at anerkende den blotte tilstedeværelse af et andet menneske.



Dannelse og børneperspektiv

Børn skal høres og tages alvorligt. Vi skal invitere barnet til at være aktivt deltagende og gennem medbestemmelse og medansvar give dem en forståelse for og oplevelse med demokrati, hvor barnet som aktiv deltager forankrer værdier og viden i egen personlighed som rettesnor til at orientere sig og handle i en global verden som et hensynsfuldt, kritisk, demokratisk menneske.

Vi arbejder bevidst med hvilke værdier, vi gerne vil give børn med videre, og hvordan vi kan få øje på værdierne i vores pædagogiske hverdagspraksis.

Nogle af de værdier, som vi i vuggestuen er bevidste om at give videre til børnene er:

- Mangfoldighed er en styrke. Uanset hvem man er eller hvilke forudsætninger man har - så kan man bidrage med noget til fællesskabet.
- Alle har ret til at blive hørt og respekteret - ikke kun mig selv, men også de andre.
- Vi rydder op efter os selv.
- Vi hjælper hinanden.
- Jeg kan selv - men når noget er svært, så kan jeg få hjælp til at kunne selv.

I vores pædagogiske praksis inviterer vi børnene til at være aktivt deltagende i fællesskabet:

- Når vi, til samling, fra gang til gang, lader børnene skiftes til at være den, der tæller de andre børn, eller den der vælger en sang.
- Når børnene, til frokost, fra gang til gang, skiftes til at dele madkasser ud.
- Når vi lærer børnene, at vi rydder op efter os selv, hvad enten det er efter en leg eller efter at vi har spist. Nogle gange hjælper vi hinanden, også selv om vi ikke har været med til legen.

I vores pædagogiske praksis inviterer vi ligeledes børnene ind i en nysgerrighed om, en omsorg for og et hensyn til hinanden:

- Når vi øver turtagning.
- Når vi følger barnets initiativ, og lader det "vise vejen".
- Når vi, med positivt fortegn, gør opmærksom på hinanden "Ai, prøv at se hvad Holger kan".
- Når vi opfordrer børnene til at hjælpe hinanden, når de falder eller ikke kan nå noget.

Et sidste eksempel på hvordan vi arbejder med at integrere "Dannelse og Børneperspektiv" i vores pædagogiske praksis:

- Mindst en gang om ugen er vi på tur i skoven, ved stranden eller det grønne område. Langs trafikken holder børnene i hånd parvis – de mere trafikvante hjælper de mindre trafikvante og nybegynderne går med en voksen, evt. i eller ved siden af klapvognen.
- Når vi er kommet væk fra trafikken, kan vi bevæge os mere frit og skal ikke holde i hånd. Nu venter vi på hinanden, uanset om vi kommer for langt foran eller for langt bagud.
- Vi hepper på hinanden, når vi skal op af bakken, jubler når det lykkedes osv. Har vi helt små børn med, så laver vi en base, når vi er kommet frem, hvor de små kan udforske det trygge område omkring tæppet i deres eget tempo.
- Samtidig kan de større børn komme tilbage med et kram eller en gren de har fundet. Der er plads til både store og små uanset forudsætninger.

Leg

Legen har værdi i sig selv og skal være en gennemgående del af dagtilbuddet. Legen er det grundlæggende for børnenes sociale og personlige læring og udvikling. Børns leg har værdi i sig selv, og for mange børn kommer det helt af sig selv, mens andre børn skal støttes i at danne legerelationer og støttes i at lege. Gennem legen udvikles og stimuleres nysgerrighed, kreativitet og vedholdenhed. Legen er med til at skabe robusthed og gode omgangsformer. Det er væsentligt, at alle børn har legefællesskaber – voksne er vejledende, understøttende og deltagende i legen.

Ovenstående omkring legens vigtighed for barnets udvikling, gør sig især gældende, når børnene selv finder på og tager initiativ - når legen er deres egen.

I vuggestuen støtter vi den leg, som børnene selv tager initiativ til:

- Når vi, i den pædagogiske hverdag, sørger for at der er tid til børnenes egne lege og ikke hele tiden tager fokus med voksenstyrede aktiviteter.
- Når vi sørger for, at børnene har adgang til forskellige materialer, der inspirerer til forskellige typer leg. Det kan være en stor papkasse, som bliver brugt til at gemme sig under, til at kravle op i, til at trække eller skubbe. Det kan være grankoglerne på legepladsen i efteråret, der kan kastes med, begraves i sandet eller trilles ned af bakken.
- Når vi indretter små læringsrum omkring børnene. Motorikrummet, der har ribbe, som børnene kan klatre op i, blødt underlag de kan springe ned på, underlag der er sjov at hoppe på mm. Det rolige hjørne, hvor børnene kan læse bøger eller lege med dyrene og bilerne på tæppet. Legekøkkenet og dukkehjørnet hvor rollelegene tager form.

Vi bidrager til, at børnene får fælles erfaringer, der inspirerer til forskellige lege og legetemaer:

- Når vi præsenterer børnene for de uendelige muligheder, der er i vores motorikum og hvad de forskellige ting kan bruges til.
- Når vi laver legeaktiviteter, der er vokseninitierede, hvor vi starter en leg op sammen med børnene, som giver dem indtryk og erfaringer, som de kan tage med sig i deres egne initierede lege.
- Det kan være en leg i køkkenhjørnet, hvor mor eller far laver mad, "børnene" sidder ved bordet og spiser, bagefter skal børnene puttes og sove.
- Det kan være vores samling, hvor vi tæller børn, synger og bruger fagter.
- Det kan være vores tradition med, at første aktivitet på legepladsen er, at alle børnene på skift skal op på den store røde bold og rulles frem og tilbage af en voksen. Elementer fra de nævnte eksempler ser vi ofte at børnene bruger i deres egen leg.

Vi støtter børnene i at kunne føle sig som en del af legefællesskabet og udvikle strategier for deltagelse:

- Når vi er opmærksomme på børnenes legerelationer. Vi blander os i børnenes lege, hvis vi kan se at konfliktniveauet behøver guidning. Det er en balancekunst at træde ind i tide, men ikke for tidligt – børnene skal have mulighed for at forhandle og løse konflikter selv. Vi er opmærksomme på at blande os og at blande os uden om.
- Når vi hjælper forsigtige børn ind i en leg med andre børn, f.eks. ved at være med på sidelinjen. Dette er en balancegang og vi er bevidste om, hvornår vi skal trække os igen.

Læring

Læring sker hele dagen – gennem leg, socialt samspil med de øvrige børn og voksne. Børnefællesskabet har en afgørende betydning for, hvilke erfaringer det enkelte barn gør sig i dagtilbuddet. Børns læring fremmes af at turde begå fejl, famle og slippe fantasien løs.

I Ebeltoft Børnehus arbejder vi med at skabe alsidige, inddragende og trygge læringsmiljøer, der fremmer eksperimenterende kompetencer samt lysten til at lære mere.

Læring foregår på flere områder, f.eks. motorisk, kognitivt, emotionelt, socialt og sprogligt. Læring foregår ikke kun gennem bevidste og planlagte aktiviteter og forløb, men foregår lige såvel mere uformelt i forskellige sociale sammenhænge.

I Hyrdebakkens Vuggestue har vi fokus på motorik, sprog og relationer, som vi ser som væsentlige elementer for, at barnet udvikler sig til et robust individ. Børn lærer gennem kommunikation, sociale interaktioner og kroppen. Især kroppen og sanserne er i brug for de helt yngste af børnene i vuggestuen, når de skal forstå verden og hvordan den hænger sammen.

I Hyrdebakkens Vuggestue støtter vi børnene og skaber rum og rammer for deres læringsprocesser:

- Når vi møder barnet i deres engagement og interesser eller den udviklingszone, barnet selv er på vej til. Er et barn i særdeleshed optaget af bondegårdsdyr, så er det oplagt at lave dialogisk læsning med en bog om bondegårdsdyr, for at det af barnet opleves som sjovt og meningsfuldt.
- Når vi etablerer tydelige og udfordrende læringsrum for børnenes udfoldelsesmuligheder. Vores motorikrum er f.eks. et rum som børnene altid kan gå til og fra og bruge enten alene, med andre børn eller med en voksen.
- Når vi støtter børnenes muligheder for at lære af hinanden ved at erfare, undersøge og eksperimentere sammen. Vi giver børnene tid til at observere hinanden og møder dem med anerkendelse i deres nysgerrighed omkring et fælles tredje. F.eks. et bassin med vand, hvor de lige skal se situationen an ved at iagttage de andre børns leg.
- Når vi støtter børnene i at indgå i forskellige aktiviteter og hverdagens gøremål, som f.eks. oprydning, at gøre klar til en motorikbane eller at være med til at bage fladbrød på børnehavens legeplads.

Vi er bevidste om vores rolle som pædagoger:

- Når vi vælger at styre en aktivitet, som f.eks. samling eller en af de andre hverdagsaktiviteter (måltidet, garderobesituationen evt.) med henblik på at skabe genkendelighed og tryghed.
- Når vi vælger, at støtte og vejlede i en konfliktsituation, før den eskalerer.
- Når vi vælger at træde tilbage for at give plads til barnets eget initiativ.

Børnefællesskaber

Leg, dannelse og læring sker i socialt samspil med de øvrige børn og voksne. Børnefællesskabet har en afgørende betydning for, hvilke erfaringer det enkelte barn gør sig i dagtilbuddet.

Vi har skabt en grundkultur i Hyrdebakken, som gør sig gældende i hele huset, også i vuggestuen. En kultur hvor vi vil hinanden - voksne som børn.

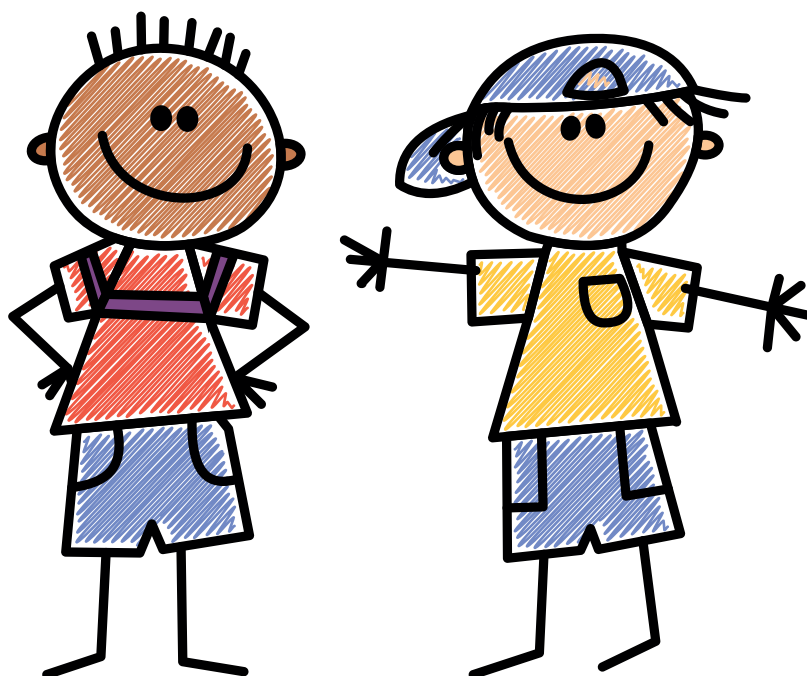
Dette bæres videre ind i de forskellige børnefællesskaber, som dannes på kryds og tværs af alder, køn og kultur i hele huset.

Vi dyrker både det lille fællesskab i mindre grupper og også det store, både på stuen og i børnehaven:

- Når vi laver dialogisk læsning eller tumleleg i en lille gruppe med 2 til 3 børn. Det kan give mere plads til at turde komme på banen for nogle børn. Her kan de små fællesskaber være gode at øve sig i.
- Når vi har fællessamling om fredagen med hele huset. Nogle børn har brug for støtte til at træde frem i det store fællesskab, andre har brug for at lade andre komme til.
- Når vi hver dag har fokus på, hvordan børnegruppens trivsel udvikler sig og planlægger vores mindre aktivitetsgrupper derefter.

Vi voksne går foran som rollemodeller:

- Når vi taler pænt til hinanden, hjælper hinanden, er nysgerrige på hinanden, hilser på hinanden, venter på hinanden, opmuntrer hinanden.
- Når vi støtter børnenes initiativer i samspillet med andre børn og bidrager til, at alle børn leger med nogen. F.eks. ved at hjælpe med at invitere ind i en leg. Vi ved at relationer og venskaber er afgørende for oplevelsen af at være en del af fællesskabet. At alle børn oplever at blive set, hørt og lyttet til.



Pædagogisk læringsmiljø

I Ebeltoft Børnehus arbejder vi ud fra Læringsmiljøet som tre læringsrum: Leg, planlagte aktiviteter og rutinesituationer.

Legen og den legende tilgang, barnets interesser, undring og nysgerrighed samt det pædagogiske personales viden om at fremme læring og udvikling er udgangspunkt for læringsprocesserne.

Via vores pædagogiske læringsmiljø skaber vi de bedste betingelser for, at børnene bl.a. kan udvikle deres sociale og robuste kompetencer. Det fordrer en bevidst pædagogisk indretning, hvor vi via indretningen inviterer børnene til leg, fantasi og kreativitet på stuen, og fysisk aktivitet i et tilstødende rum. Ud fra devisen, at når man tilbyder det stille, skal man også tilbyde det vilde.

Indretningen afspejler en bevidst pædagogisk tanke omkring læringsmiljø hele dagen. Derfor er indretningen i hele huset, tænkt ind således at læring sker hele dagen:

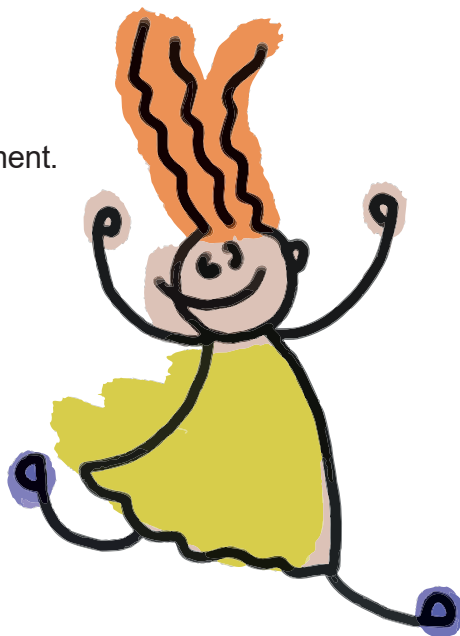
- Garderobe, toilet og puslerum, motorikrum og stuen med videre.

Ligeledes har vi indrettet udendørsarealerne med henblik på, at styrke børnenes lyst til både fysisk udfoldelse samt fordybelsesleg. Legepladsen er indrettet sådan, at børnene har mulighed for at lege få sammen eller flere sammen. Vi skaber muligheder for at børnene kan få forskellige erfaringer:

- Gå, kravle eller løbe op på bakken og ned igen.
- Lege med vand og mudder.
- Køre på plastikknallert eller løbecykel.
- Løbe.
- Gyngede i sansegyngen eller på de små gynger.
- Lege i sandkassen.
- Gemme sig i huler i hækken.
- Finde dyr i græsset.
- Lege i legehuset.

Derudover så skaber vi læringsmiljøet:

- Når vi veksler mellem spontane og planlagte aktiviteter.
- Når vi tager udgangspunkt i børnenes interesser og engagement.



Forældresamarbejde

Forældresamarbejdet er vigtigt, fordi hjemmet ses som den læringsarena med størst betydning for børns læring. Her ser vi forældrene som ligeværdige samarbejdspartnere, hvor forældresamarbejdet bygger på et tillidsfuldt og konstruktivt samarbejde om børns udvikling, trivsel og læring. Samarbejdet med forældrene handler både om den formelle kompetence, som forældrene har i kraft af bestyrelsesarbejde og samarbejdet om det enkelte barns udvikling, trivsel og læring.

Sammen med forældrene er vi medskabere af rammerne for en tryk, nysgerrig og ærlig dialog og relation:

- Når vi giver tid til en uformel snak på stuen/legepladsen.
- Når vi giver tid til en mere faglig funderet snak. Hvis tiden er knap og emnet vigtigt, så sørger vi for at finde tiden til et møde.

Vi prioriterer tiden til opstartssamtale og indkøring højt, da vi vægter at:

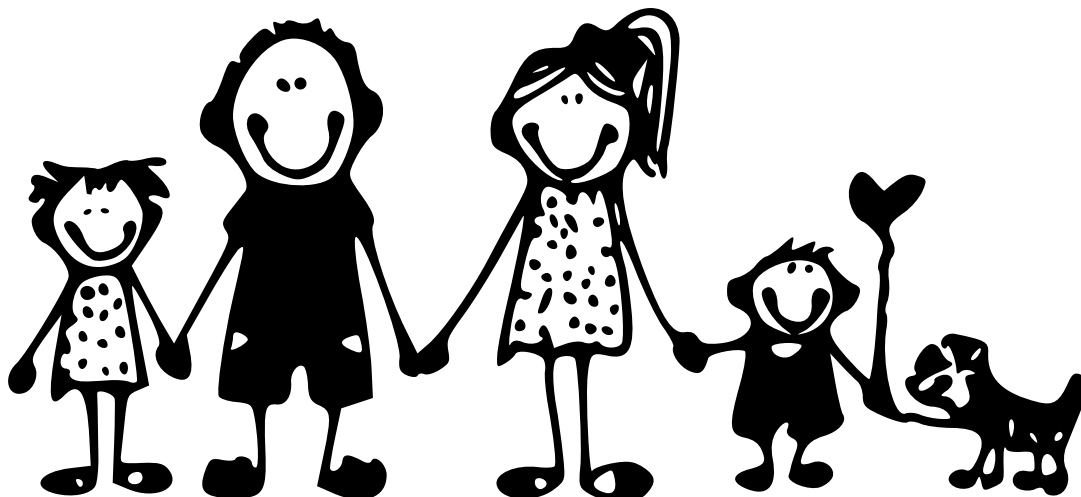
- Samarbejdet går begge veje, da vi herved i fællesskab - forældrene og os - skaber den bedste mulighed for at støtte op om det enkelte barns trivsel og udvikling.
- Forældre og barn skal føle sig trygge, før barnet skal være hos os uden sine forældre.
- Tillid og tryghed for os, er grundstenen i vores samarbejde. Derfor er det vigtigt, ikke mindst for barnet, at vi afsætter god tid til opstart, så vi kan lære hinanden at kende.

Derudover har vi fastlagt samtale ved 1 år (ved behov), ved 2 år og en overleveringssamtale, når barnet skal til at starte i børnehaven. Er der behov for ekstra samtaler, så finder vi tid til det.

I Hyrdebakken vægter vi fællesskabsfølelsen højt og prioriterer at lave arrangementer i løbet af året, hvor vi giver jer som forældre mulighed for at deltage og få et indblik i jeres barns hverdag og fællesskab med de andre børn/forældre. Disse arrangementer kan variere fra sommerfest, fælles forældremøde, arbejdsdag ect. Vi vil gerne have, at I bakker op ved at deltage, enten ved blot at være tilstede eller bidrage med noget mere praktisk.

Vi vil så vidt muligt forsøge at tage udgangspunkt i den enkelte families situation, kultur og behov. Enten ved at holde flere samtaler, kommunikere på engelsk eller via tolk, indkalde tværfaglige samarbejdspartnere, som sundhedsplejerske, fysioterapeut mv.

Alt sammen med udgangspunkt i og fokus på barnets trivsel, udvikling og læring.



Børn i udsatte positioner

Vi ved, at børn i udsatte positioner profiterer af høj kvalitet i dagtilbud. Arbejdet med læreplanen er relevant for alle børn uanset baggrund og ressourcer. Børn i udsatte positioner lærer og udvikler sig i et fagligt kompetent læringsmiljø og i mødet med en velfunderet pædagogisk faglighed. Alle børn er betydningsfulde i børnefællesskabet, ligesom alle forældre er betydningsfulde i forældrefællesskabet.

Der kan være enkelte børn, der af mange forskellige årsager har brug for mere opmærksomhed i kortere eller længere perioder. Der kan også opstå dynamikker i en børnegruppe, der kræver en ekstra målrettet indsats.

Vi vender ofte nysgerrighed og altid enhver bekymring med de pågældende forældre:

- Når vi sætter ord på vores observationer og tanker. Vi er altid nysgerrige på, hvordan de oplever situationen hjemmefra. Det kan være med til at bekræfte eller afkræfte nogle teorier, eller bare bringe nyt lys over situationen. Det kan være omkring et barn, hvor vi har observeret at den sproglige udvikling er gået i stå. Her er vi interesserede i at få undersøgt, om der kan være noget med ørerne og anbefaler ofte forældrene at få en tid hos lægen, før vi går videre.
- Når vi observerer mistrivsel eller ændret adfærd og udviklingsmønster. Vi spørger ind til hjemmesituationen og om der f.eks. er nogle ting derhjemme, som har ændret sig den sidste tid. Måske har mor fået nyt krævende arbejde, måske driller rutinerne omkring søvn eller spisning. Måske er der alvorlig sygdom i familien, som gør at overskuddet ikke er så stort. Der kan være mange ting på hjemmefronten, som har indflydelse på barnets trivsel i vuggestuen.

Vi sørger for, at vi selv har den bedste forudsætning for at støtte op omkring barnets trivsel i den udsatte position:

- Når vi arbejder sammen med den talepædagog, psykolog, socialrådgiver og sundhedsplejerske, der er tilknyttet institutionen. Samarbejdet vil aldrig ske uden forældrenes viden og skal ses som et sparringsforum for os pædagoger.
- Når vi inddrager forældrene i samarbejdet - selv i tilfælde af, at vi ser os nødsaget til at sende en underretning afsted - så skal vi orientere forældrene først. Eneste undtagelse herfor er i tilfælde af vold eller seksuelle krænkelser, hvor vi skønner at barnet bør akut beskyttes.
- Når vi bringer hinandens faglighed i spil, holder os opdaterede om forskellige temaer, løbende aftaler med lederen, når vi gerne vil på kursus mv.
- Når vi løbende udfylder TOPI (to gange om året), samt laver og evaluerer pædagogiske handleplaner for det enkelte barn.

Vi laver pædagogiske og inkluderende indsatser - målrettet det enkelte barn:

- Når vi strukturerer og skruer på vores hverdag, så rytmen er tydelig og forudsigelig for alle, også for det udsatte barn. Det kan være rækkefølgen, som vi gør tingene i. Læringsrummet (det er her vi leger vildt, det er her vi holder samling, det er her vi er stille) eller genkendeligheden i "at sådan gør vi altid".
- Når vi tilrettelægger og udfører målrettede aktiviteter, der rammer det enkelte barn i interesser, forudsætninger mv, så barnet får en positiv mestringsoplevelse. Det kan være at skabe luft og ro omkring et barn, der har svært ved at koncentrere sig.
- Når vi sørger for, at aktiviteterne, som vi laver omkring det enkelte barn, så vidt muligt foregår ved, at andre børn også deltager i aktiviteten. F.eks. vil den dialogiske læsning for barnet, med sproglige udfordringer, ofte foregå i selskab med et andet barn, der kan være et godt match i denne situation. Enten ved at være god til at give plads eller god til at inspirere.
- Når vi understøtter at alle børn, uanset forudsætninger og baggrund, oplever at være en del af børnefællesskabet. Især med fokus på de børn, der er i risiko for at stå uden for fællesskabet.



Sammenhænge

At skabe sammenhænge i børns liv handler om at arbejde med læringsfællesskaber i dagtilbudet, hvor børn kan opøve færdigheder, så barnet kan møde det nye, fordybe sig, være vedholdende, kunne indgå i et børnefællesskab og tage initiativ til at indgå i relationer.

Det er her essentielt, at personalet i Ebeltoft Børnehus gennem et tæt samarbejde har fokus på at sikre positive overgange i barnets liv.

Den første store overgang i det lille barns liv er fra hjemmepasning hos familien til start i vuggestuen/børnehaven. Her er det vigtigt, at vi som personale, understøtter at skabe sammenhæng mellem det derhjemme og institutionen.

Dette gør vi via et godt og trygt forældresamarbejde. Den første tid i institutionen handler om tryghed. Så derfor har vi gode rutiner i forhold til opstart af nye børn. Her er forældrene inviteret til at være på besøg med barnet. Dette handler selvfølgelig primært om at skabe tryghed for barnet, at have en forælder med, så barnet tør være nysgerrig på de nye omgivelser og kan komme tilbage i sikker favn, når det behøves. Men det handler også om, at forældrene bliver trygge ved hverdagen for deres lille barn. Er mor og far trygge ved at aflevere barnet, smitter den gode energi af på barnet.

Hyrdebakken er en institution med ca. 45 børnehavebørn og 12 vuggestuebørn. Vi er et lille hus med et tæt samarbejde på tværs af aldersgrupper. For bl.a., at optimere personaleresourcerne, er børnehaven og vuggestuen sammen i ydertimerne. Dette understøtter samtidig også barnets overgang til børnehave. Vi arbejder ud fra forskellige tiltag. F.eks. "ICDP" (relations psykologi) og "Klar til læring", som indeholder overskrifter som: "Robusthed, vedholdenhed, behovsudsættelse, automatisering, nysgerrighed og gode omgangsformer".

Disse tiltag er tænkt ind i Hyrdebakkens pædagogiske praksis. Vi har 3 værdiorde: Relationer, motorik og sprog. I praksis betyder det, at vi har fokus på, at der er og skal være en god balance mellem tryghed og udfordringer for det enkelte barn.

Vi arbejder med at have positive forventninger til børnene samt at det altid er den voksnes ansvar at skabe den gode relation både mellem børn og voksne, men også i børnegruppen (gode omgangsformer).

Det, at vi har så godt et samarbejde på tværs af grupperne gør, at børnene er trygge ved alle voksne i huset. Vi har en fast og god struktur for hvordan børnenes overgang fra vuggestue til børnehave foregår.

I god tid, beslutter vi hvilken stue barnet skal gå på, og så går relationsarbejdet i gang. Barnet er med i børnehaven om formiddagen og ude på børnehavens legeplads, og kommer så tilbage til den trygge base (vuggestuen) til frokost og middagslur.

Oftentimes er der en kendt voksen med fra vuggestuen i starten. Når tiden er inde til, at barnet skal overflyttes til børnehave, er barnet glad og tryk ved at indgå i de nye rammer. Den næste store overgang for børnene er overgangen til skolen.

Inddragelse af lokalsamfundet

Vi har et godt samarbejde med lokalsamfundet i Ebeltoft. Eksempelvis har vi en god tradition for, at vores storebørnsgruppe besøger byens plejehjem. Her laver de forskellige aktiviteter hen over året - samt, selvfølgelig, årets højdepunkt, hvor de går Lucia for de ældre ude på plejehjemmet. En gang årligt, hvor Hyrdebakken bliver omdannet til et cirkus med telt, musik og alle børnene som cirkusartister, inviterer vi ligeledes plejehjemmet til cirkusforestilling her.

Vi har også en skøn tradition med den lokale bager, hvor vi kommer i mindre grupper over flere dage og bager julesmåkager og træfler til familien.

Hen over året, i de forskellige højtider, f.eks. halloween, påske og jul bliver vi kontaktet af Ebeltoft Handelsstandsforening, om vi vil bidrage med pynt til byens gader og butiksvinduer. Så leverer de materialer, f.eks. græskar eller juletræer, lyslanterner og så dekorerer Hyrdebakkens børn dem og de bliver udstillet i byens gader og vinduer og ikke mindst på Maltfabrikken. Vi benytter os også af de lokale muligheder, f.eks. scenen på Maltfabrikken, ture på biblioteket, samarbejde med Glasmuseet osv. Alt dette under forudsætning af at der ikke er Corona.

Arbejdet med det fysiske, psykiske og æstetiske børnemiljø

Via pædagogisk læringsmiljø skaber vi de bedste betingelser for, at børnene bl.a. kan udvikle sine sociale og robuste kompetencer. Det fordrer en bevidst pædagogisk indretning, hvor vi via indretningen inviterer børnene til leg, fantasi og kreativitet i en stue og fysisk aktivitet på en anden stue. Ud fra devisen, at når man tilbyder det stille, skal man også tilbyde det vilde.

Indretningen indendørs afspejler en bevidst pædagogisk tanke omkring læringsmiljø hele dagen. Derfor er indretningen i hele huset tænkt ind, således at læring sker hele dagen. Vi ser på børnenes trivsel og udfra dette etablerer vi et børnemiljø, der tilgodeser det enkelte barn samt gruppen. F.eks. Naturuger: Vi har præsenteret børnene for noget materiale omkring fugle på legepladsen. Herefter arbejder vi rundt om emnet med bl.a. fuglemad og fuglelyde osv. Her er vi meget opmærksomme på at følge børnenes interesser og justerer os ind efter børneinitiativer. Naturugerne var en stor succes, og vi lærte mange forskellige fuglenavne og lyde. Selv forældre var med på emneugerne og købte bøger, som børnene havde med til samling om fugle.

Vuggestuens legeplads er indrettet, så den udfordrer og inspirerer børnene til bevægelse og mestring af verden. Der er zoner, hvor der er lagt op til samspil og rollelege og andre zoner til fordybelseslege og andre igen til regellege f.eks. med de voksne. Vores legeplads er indrettet til at tilgodese den frie leg mellem børnene, men også de vokseninitierede lege, som har en pædagogisk dagsorden.

Vi har fokus på vigtigheden af, at børn har brug for tid og gentagelser for at opnå færdigheder. Det er vigtigt, at der i denne tid er tid til leg. Vi skaber rammerne og støtter og guider der, hvor det er nødvendigt.

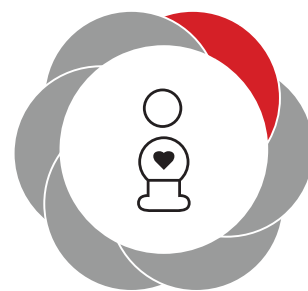
Vi har et skærpet fokus på de børn, der af den ene eller anden grund har brug for de voksne til at få samme deltagelsesmuligheder som deres kammerater. Det kan handle om alt fra påklædning til en hjælpende hånd i sociale sammenhænge. Her er forældresamarbejdet utroligt vigtigt.

Vi er bevidste om, at vi er rollemodeller for børnene. Vi har det godt med hinanden og har en god tone og stemning indbyrdes. Dette mener vi, har en stor betydning for børns rummelighed i forhold til hinanden. Derudover arbejder vi bevidst med lige deltagelsesmuligheder for alle og inkluderende børnefællesskaber, herunder hvem sidder hvor, hvornår og sammen med hvem.

De seks læreplanstemaer

Alsidig personlig udvikling

Alsidig personlig udvikling drejer sig om den stadige udvidelse af barnets erfaringsverden og deltagelsesmuligheder. Det forudsætter engagement, livsduelighed, gåpåmod og kompetencer til deltagelse.



Pædagogiske mål for læreplanstemaet: Alsidig personlig udvikling

1. Det pædagogiske læringsmiljø skal understøtte, at alle børn udfolder, udforsker og erfarer sig selv og hinanden på både kendte og nye måder og får tillid til egne potentialer. Dette skal ske på tværs af blandt andet alder, køn samt social og kulturel baggrund.
2. Det pædagogiske læringsmiljø skal understøtte samspil og tilknytning mellem børn og det pædagogiske personale og børn imellem. Det skal være præget af omsorg, tryghed og nysgerrighed, så alle børn udvikler engagement, livsduelighed, gåpåmod og kompetencer til deltagelse i fællesskaber. Dette gælder også i situationer, der kræver fordybelse, vedholdenhed og prioritering.

I arbejdet med barnets alsidige personlige udvikling tager vi afsæt i "Klar til læring"

0-2 år Automatisering



- At det lille barn mestrer en færdighed uden det kræver ret meget energi
- Automatisering kommer via stimulation/motivation og øvelse
- At barnet mestrer f.eks. at die hos sin mor og senere spise selv
- Sidde, krybe, kravle, holde balance, gå, løbe og hoppe
- Håndtere små ting
- Tale - lærer det kun ved at blive talt meget med

Primært eksempler for forældre

Det er godt for barnets udvikling at øve sig i at ligge på maven hver dag, fra det er spæd. Al motorisk udvikling starter fra maveleje.

Forældre skal i hverdagen lade barnet øve sig fx på at kravle, gå, tage tøj af og på, hjælpe med praktiske gøremål m.v.

Forældre skal igennem kropssprog og det talte sprog støtte barnet i sin nærmeste udvikling.

Skal have tålmodighed da det er igennem gentagelser (og dermed tid) at barnet automatiserer sine handlinger.

Vi orienterer forældrene om, hvad vi arbejder med i forhold til deres barn.

0-2 år Behovsudsættelse



Det 0-2 årige barn er naturligt styret af sine behov. Når barnet bliver mædt og får opfyldt sine grundlæggende behov som f.eks. kontakt, omsorg, mad, søvn og stimulation bedst muligt, bliver det gradvis og i begrænset omfang, i stand til at begynde at udsætte sine behov lidt f.eks. vente på at maden kommer på bordet.

Primært eksempler for forældre

Det spæde barns grundlæggende behov skal opfyldes umiddelbart og kontinuerligt. Det er vigtigt at barnets behov for kontakt, kærlig omsorg, mad, søvn, pleje og stimulation opfyldes, da det er forudsætningen for, at det udvikler sig sundt og godt.

Det er vigtigt, at forældrene sætter ord på barnets ønsker/følelser, så barnet føler sig hørt.

Eksempler til forældre ved 0-1 år:

- Ved 3-4 mdr. alderen kan man i overgangen til egentlig behovsudsættelse bruge sin stemme til at give omsorg med. F.eks. sige: "Mor har hørt dig - mor er på vej". Her skal barnets behov tilfredsstilles med kun meget kortvarig udsættelse.
- Ved 6-8 mdr. Barnet guides til at falde i søvn selv ved hjælp af ro og genkendelighed via ritualer, selvom barnets umiddelbare behov er at sove ved mor og far.

Eksempler til forældre ved 1-2 år:

- Et barn kan i begrænset omfang begynde at behovsudsætte ved 1 års alderen, når barnet f.eks. starter i dagpleje/suggestue eller får små søskende.
- Fra 1½ år: Barnet kan begynde at acceptere et "nej".
- Når barnet leger på gulvet og gerne vil have forældrenes opmærksomhed, kan man sige: "Jeg kan høre, at du gerne vil have mig med, jeg lægger lige opvaskemaskinen færdig ..."

Det er vigtigt at forældrene viser ro og tålmodighed, så det kan præge barnet og prøver ikke blive stresset af barnets gråd.

0-2 år Robusthed



Robusthed hos det spæde og lille barn opstår, når det bliver mødt af rolige robuste voksne, som kan håndtere barnets følelser, trøste og guide så barnet lærer at verden er et trygt sted, og at der er hjælp at hente, når noget er svært.

Primært eksempler for forældre

Hvordan kommer det til udtryk i 0-1½ års alderen

0-6 mdr.
Det spæde og lille barn virker tryk og kan trøstes af få kendte voksne. Det lille barn kan ligge på maven, når det er vågent. Vigtigt, forældre opmuntrer barnet til udholdenhed, ved at motivere barnet til at fortsætte legen. Det kan gøres ved at i selv ligger nede på gulvet og er som et spejl for barnet. Brug allerede nu sproget til at anerkende og motivere.

Som forældre er det vigtigt allerede fra barnet er spædt, at fortælle barnet, hvad du gør, f.eks. skifte barnet, putte barnet i tøj, lægge det på legestøppe. Brug sproget også fordi barnet gennem sproget kan høre at mor og far er trygge i situationen.

0-18 mdr.

Tåler og tives i fremmede omgivelser, når der er kendte voksne til stede.

Kan klare små og passende ændringer og udfordringer i hverdagen, f.eks. ny kost, at skifte have berøst tænder, at tåle et nej, gøre små ting selv, vente lidt, nye mennesker i omgivelserne osv.

Lad være med at gøre tingene for barnet, men sammen med barnet, så barnet tåler frustrationen, sammen med at mor eller far opmuntrer undervejs.

Giv barnet lov til at fordybe sig i legen uden at afbryde.

- Værne barnet til forskellige voksne
- Accept af forskellighed – mød forskellige mennesker
- Acceptere forskellige reglove/konventioner/forhold osv.

0-2 år Vedholdenhed



At barnet spejles og opmuntes til igen og igen at afprøve nye færdigheder og udfordringer, som at stå på legetalet, samle det op, smide det ned, i - eksperimentere med, arbejde med kroppen - trille - krybe - kravle - gå. Stimuler/motivere til at komme over forhindringer. Barnet skal akkrediteres frem for at få læsninger serveret.

Primært eksempler for forældre

Det er vigtigt, at det skal være sjovt, selv om det er frustrerende.

Eksempler til forældre ved 0-1 år:

- Hjælp barnet med at holde ud at øve mavefølelse, når det bliver frustreret/ ked af det. F.eks. fra 0-3 mdr. bruge ansigtet og stemme. Sådan hen sætte spejl foran, legetalet m.m.
- I perioden 4-6 mdr.: Placere barnets legetalet i frustrationsafstand fra barnet, så barnet bliver udfordret til at nå legetalet og rulle/trille. På denne måde lærer barnet lige så stille at udholde den frustration, det er at lære noget nyt.
- Ved 8-10 mdr.: Øve sig i selv at tage sutten, selv putte mad i munden, drikke af kop m.v.

Eksempler til forældre ved 1-2 år:

- Fra 12-18 mdr.: Bygge med Diplo klodser. Forældre kan guide barnet igennem processen, når det er vanskeligt. Det er vigtigt at anerkende processen/barnet evor sig i stedet for at fokusere på resultatet.
- Fra 18-24 mdr.: Øve med gåvogn, dukkevogn. Når barnet bliver frustreret over at gåvogn/dukkevogn ikke kan komme videre, så skal man guide barnet i, hvordan det kan komme videre i stedet for at gøre det for dem. Sæt ord på frustrationen f.eks. "det er også svært". På den måde lærer barnet, at frustration kan ende i succes.

Husk øvelse gør mester.

0-2 år Gode omgangsformer



- Gode rollemønstre er væsentlige for at kunne udvikle denne evne

Primært eksempler for forældre

- Vigtigt, at atmosfæren i hjemmet er god, og f.eks. mor og far kommunikerer respektfuld med hinanden.
- Vær bevidst om den store værdi og det ansvar, der ligger i, at barnet afkoder og kopierer sine forældre.
- Sid gerne og spis sammen med barnet.
- Lær barnet at sige goddag, farvel, tak, må jeg bede om osv.
- Tal roligt og pænt, det præger barnet positivt og hjælper til, at det bliver et socialt lille væsen, som er rar at omgås.
- Lære børnene at sige goddag og farvel
- De voksne skal være gode rollemønstre
- Sidde sammen og spise

0-2 år Nysgerrighed



Nysgerrighed opstår når spædbarnet får gode muligheder og tilpas stimulation, så det lige fra fødslen kan bruge sine sanser.

Ørene lytter, øjnene studerer og søger kontakt og sansespil. Hænder og munden undersøger og danner indtryk.

Det sunde naturlige barn vil undersøge alt hvad det møder og skal vedvarende stimuleres inden for nærmeste udviklingszone, f.eks. via kontakt, dialog, rim, rimser, sang, studere små bøger, naturen m.v.

Primært eksempler for forældre 0-1½ år

Følg barnets blik og se hvad det er opmærksom på og interesseret i - vis fælles opmærksomhed og fortæl barnet om hvad "genstanden" hedder. Lad barnet se, røre, lugte, undersøge og evt. lege med genstanden f.eks. hårbørste, vaskelud, blade, skoen eller forskelligt legetalet.

Når I er ude at gå tur, så er det også vigtigt at være nærværende til stede. Snak om vinden, som blæser og bileme som kører, duft til blomster.

Vigtigt at undersøge/bruge de ting, der er i naturen og læt på tøjnet. Tag barnet med i daglige gøremål og lad dem deltage, når de er nysgerrige.

Lad børnene deltage i dagligdagsgøremål og have tilmodighed/accept og tid til dette.

Være opmærksom på barnets egen interesse for nye ting.

Når barnet viser interesse for et emne, er det vigtigt at sætte sig ned og tytte og spørge mere ind til interessen. For eksempel hvis der bages brød i køkkenet er det alle sanser der skal i spil, når barnet viser interesse. Forklare hvad gæsten gør, lad barnet røre ved dejen, smage på den osv.

Hvis der bliver slået græs, så lad barnet gå med rundt, snakke om hvorfor græsset er blevet langt, hvor tingene kommer fra og lad snakken udvikle sig efter hvor barnet ønsker, at den bevæger sig hen. Hvis de finder nogle sten på vejen, så sæt sig ned og snakke om formen, farven osv.

Nysgerrighed for søskendeforhold. Den lille søger gæsten sin nysgerrighed at finde ud af hvor grænserne går hos sine store søskende. Hvis jeg gør sådan og sådan, hvordan reagerer den store så. Nysgerrighed på de sociale relationer, hvor det er vigtigt som forældre, at gå og støtte og udvikle disse kompetencer hos sit barn. Forklare den yngste hvorfor den store reagerer, som han/hun gør, når den yngste gør sådan og sådan. Og være med til at udvikle forholdene

Social udvikling

Social udvikling handler om udvikling af sociale handlemuligheder og deltagelsesformer og foregår i sociale fællesskaber, hvor børnene kan opleve at høre til og hvor de kan gøre sig erfaringer med selv at øve indflydelse og med at værdsætte forskellighed. Gennem relationer til andre udvikler børn empati og sociale relationer og læringsmiljøet skal derfor understøtte børns opbygning af relationer til andre børn, til det pædagogiske personale m.m.



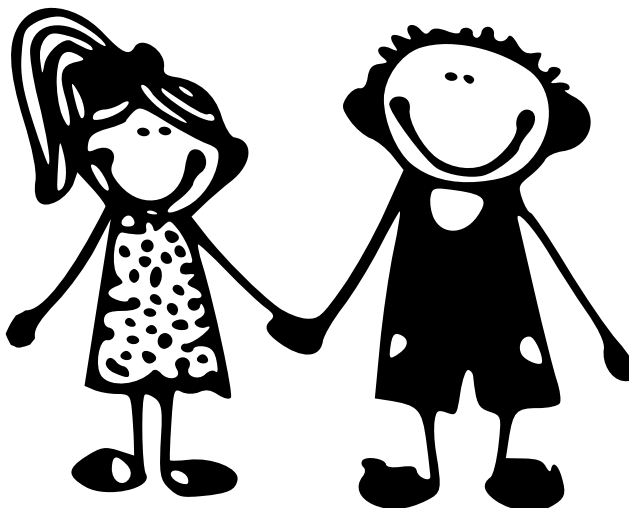
Pædagogiske mål for læreplanstemaet: Social udvikling

Det pædagogiske arbejde med læreplanstemaet social udvikling skal tage udgangspunkt i beskrivelsen af temaet og to pædagogiske mål målrettet børn i aldersgruppen 0-5 år. De to pædagogiske mål er følgende:

1. Det pædagogiske læringsmiljø skal understøtte, at alle børn trives og indgår i sociale fællesskaber, og at alle børn udvikler empati og relationer.
2. Det pædagogiske læringsmiljø skal understøtte fællesskaber, hvor forskellighed ses som en ressource og som bidrager til demokratisk dannelse.

I Hyrdebakken arbejder vi bevidst med en grundkultur, som har fokus på dels hvad fællesskabet gør for individet og hvad individet gør for fællesskabet. Vi, personalet, er rollemodeller i hverdagen for børnene, og vi bruger humor, guidning og omsorg tydeligt i vores pædagogiske tilgang.

Vi arbejder med at skabe rummelighed mellem børnene ud fra devisen, at "for at alle børn skal have samme deltagelsesmuligheder, skal de behandles forskelligt". Det betyder, at vi er meget opmærksomme på, hvilke krav vi stiller de enkelte børn. Det skal være krav, de kan honorere - men gerne gøre sig umage for at indfri. F.eks. når vi spiser frokost, kan der være et barn, der får lov at gå fra bordet tidligere end andre, ud fra barnets behov. Dette er der en stor accept af, fra de andre børn. Dette skaber/kræver en solidaritetsfølelse og rummelighed i børnegruppen. Vi er alle en del af et fællesskab og vi bidrager med noget forskelligt.



Kommunikation og sprog

Børns kommunikation og sprog tilegnes og udvikles i nære relationer med barnets forældre, i fællesskaber med andre børn og sammen med det pædagogiske personale.

Det centrale for børns sprogtiltagelse er, at læringsmiljøet understøtter børns kommunikative og sproglige interaktioner med det pædagogiske personale. Det er ligeledes centralt, at det pædagogiske personale er bevidst om, at de fungerer som sproglige rollemodeller for børnene, og at børnene guides til at indgå i fællesskaber med andre børn.



Pædagogiske mål for læreplanstemaet: Kommunikation og sprog

Det pædagogiske arbejde med læreplanstemaet: Kommunikation og sprog skal tage udgangspunkt i beskrivelsen af temaet og to pædagogiske mål målrettet børn i aldersgruppen 0-5 år. De to pædagogiske mål er følgende:

1. Det pædagogiske læringsmiljø skal understøtte, at alle børn udvikler sprog, der bidrager til, at børnene kan forstå sig selv, hinanden og deres omverden.
2. Det pædagogiske læringsmiljø skal understøtte, at alle børn opnår erfaringer med at kommunikere og sprogliggøre tanker, behov og idéer, som børnene kan anvende i sociale fællesskaber.

På Hyrdebakken er vi stærkt optaget af sprog og den sproglige udvikling. Vi tror på, at netop sprog og motorik er de grundsten, som danner det fundament, som den øvrige udvikling skal bygges på.

Sprog:

For os er målet med at arbejde med barnets sprog bl.a.:

- At barnet stifter bekendtskab med talesprog, skriftsprog, tegnsprog, kropssprog og billedsprog.
- At barnet tilegner sig et godt ordforråd.
- At barnet begyndende forstår begreber.
- At barnet lærer om nuancer i sproget.
- At barnet lærer at løse konflikter med sprog.
- At barnet lærer at udtrykke sig i forhold til konteksten.

I indretningen af Hyrdebakken tager vi højde for sprog ved at give børnene mulighed for fordybelse. Her er bøger, spil, legetøj - og vi holder samlinger, der giver det enkelte barn mulighed for at øve og udforske sproget – alene og sammen med voksne.

I dagligdagen arbejder vi hele tiden med sprog. Vi taler, synger, læser m.m. både til samling i leg osv. Vi bruger både dialogisk læsning og oplæsning alt efter målgruppen og hensigten.

Ved f.eks. højtlesning starter det ofte med at børnene bliver budt ind til at fortælle, hvad skete der sidst, og hvad tænker barnet/børnene om det. Vi har en del flersprogede børn, det gør at meget sprogarbejde er bundet op på konkreter (hvilket alle børn nyder godt af).

Vi har mange projekter med sprog som fokus, hvor vi arbejder rundt om et bestemt emne og får sat begreber på, så vi derved arbejder med bla. ordforråd. Det kunne være en "Naturuge", hvor vi har fokus på hvilke fugle, der er på vores legeplads. Hvordan ser den enkelte fugl ud, hvordan fløjter den, og hvad spiser den.

Sprogarbejde i legen: Børn udvikler sig bedst i begejstring og nysgerrighed. Det er vores opgave at lave rammerne for det. Den frie leg på legepladsen giver grobund for konstruktiv sprogstimulering, når den voksne er bevidst om det. Det er vi. Det er vores opgave at blande os og blande os udenom.

Når børn leger, opstår der konflikter, det er godt, for det er udviklende! Børn har dog brug for voksenhjælp til at lære at bruge sproget til at løse konflikter. I Hyrdebakken arbejder vi meget bevidst med at lære børn at udtrykke sig med sproget. F.eks.: "Ja, Henrik blev vred på dig, for du tog hans skovl" – Prøv at spørge ham: "Må jeg låne skovlen, når du er færdig med den?" og "Henrik, du slog Jesper, fordi han tog din skovl". Sig "STOP!" til ham en anden gang".

Vi arbejder meget systematisk i forhold til børns sprog, og vi anvender det pædagogiske redskab "sprogvurdering fra Rambøll" i forhold til alle børn i Hyrdebakkens børnehave. Det hjælper med at få overblik over, hvilke dele af sproget problemstillingerne knytter sig til. De børn, der har sproglige problemstillinger, arbejder vi bevidst med. Dels via vores forældresamarbejde, vi klæder forældrene på med viden om hvor vigtigt det er at de hjælper deres børn, sprogligt, og dels via vores samarbejde med vores talepædagog.



Krop, sanser og bevægelse

Børn er i verden gennem kroppen, og når de støttes i at bruge, udfordre, eksperimentere, mærke og passe på kroppen – gennem ro og bevægelse – lægges grundlaget for fysisk og psykisk trivsel.

Kroppen er et stort og sammensat sansesystem, som udgør fundamentet for erfaring, viden, følelsesmæssige og sociale processer, ligesom al kommunikation og relationsdannelse udgår fra kroppen.



Pædagogiske mål for læreplanstemaet: Krop, sanser og bevægelse

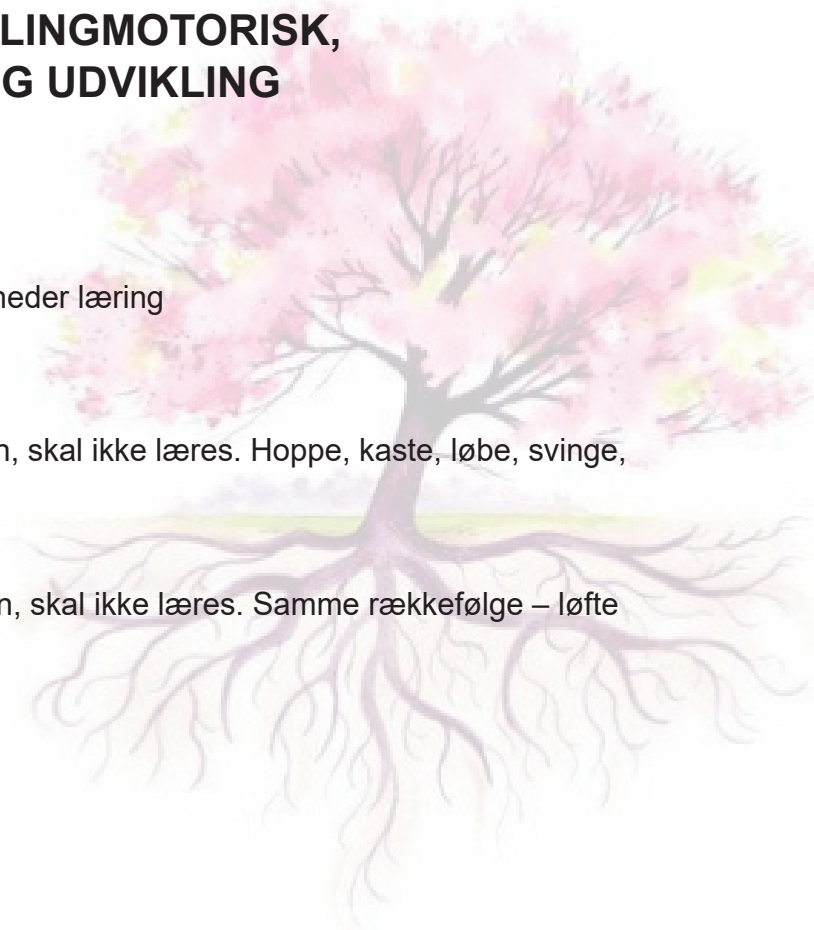
Det pædagogiske arbejde med læreplanstemaet: Krop, sanser og bevægelse skal tage udgangspunkt i beskrivelsen af temaet og to pædagogiske mål målrettet børn i aldersgruppen 0-5 år. De to pædagogiske mål er følgende:

1. Det pædagogiske læringsmiljø skal understøtte, at alle børn udforsker og eksperimenterer med mange forskellige måder at bruge kroppen på.
2. Det pædagogiske læringsmiljø skal understøtte, at alle børn oplever krops- og bevægelsesglæde både i ro og i aktivitet, så børnene bliver fortrolige med deres krop, herunder kropslige fornemmelser, kroppens funktioner, sanser og forskellige former for bevægelse.

Vi arbejder ud fra Vends Motorik og Naturskole. Vi arbejder med forudsætninger for at kunne mestre.

GRUNDMOTORIKKENS UDVIKLINGMOTORISK, SOCIAL OG FØLELSERMÆSSIG UDVIKLING

- **KRONEN.** Kreativitet, skabe nyt (f.eks. kunst, håndværk)
- **DE STORE FORGRENINGER:** Færdigheder læring (f.eks. sprog, læsning, skrivning, sport)
- **STAMMEN:** Grundlege, ens for alle børn, skal ikke læres. Hoppe, kaste, løbe, svinge, snurre, balance, trille osv.
- **RODEN:** Grundmotorik, ens for alle børn, skal ikke læres. Samme rækkefølge – løfte hovedet, trille, krybe, kravle... osv.



Børnehavens legeplads er ligeledes indrettet så den udfordrer og inspirerer børnene til bevægelse og mestring af verden. Der er zoner, hvor der er lagt op til samspil og rollelege og andre zoner til fordybelseslege og andre igen til regellege f.eks. med de voksne. Vores legeplads er indrettet til at tilgodese den frie leg mellem børnene men også de vokseninitierede lege som har en pædagogisk dagsorden.

Vi har fokus på vigtigheden af, at børn har brug for tid og gentagelser for at opnå færdigheder. Det er vigtigt, at der, i denne tid, er tid til leg. Vi skaber rammerne og støtter og guider der hvor det er nødvendigt.

**” HVIS VI IKKE KAN MÆRKE VORE SANSNINGER,
KAN VI IKKE MÆRKE VORE FØLELSER ”**

- SUSAN HART



Natur, udeliv og science

Naturoplevelser i barndommen har både en følelsesmæssig, en kropslig, en social og en kognitiv dimension.

Naturen er et rum, hvor børn kan eksperimentere og gøre sig de første erfaringer med naturvidenskabelige tænke- og analysemåder. Men naturen er også grundlag for arbejdet med bæredygtighed og samspillet mellem menneske, samfund og natur.



Pædagogiske mål for læreplanstemaet: Krop, sanser og bevægelse

Det pædagogiske arbejde med læreplanstemaet Natur, udeliv og science skal tage udgangspunkt i beskrivelsen af temaet og to pædagogiske mål målrettet børn i aldersgruppen 0-5 år. De to pædagogiske mål er følgende:

1. Det pædagogiske læringsmiljø skal understøtte, at alle børn får konkrete erfaringer med naturen, som udvikler deres nysgerrighed og lyst til at udforske naturen, som giver børnene mulighed for at opleve menneskets forbundethed med naturen, og som giver børnene en begyndende forståelse for betydningen af en bæredygtig udvikling.
2. Det pædagogiske læringsmiljø skal understøtte, at alle børn aktivt observerer og undersøger naturfænomener i deres omverden, så børnene får erfaringer med at genkende og udtrykke sig om årsag, virkning og sammenhænge, herunder en begyndende matematisk opmærksomhed.

I Hyrdebakken arbejder vi konkret med læreplanstemaet: Natur, udeliv og science på mange niveauer og er kendt for vores aktive bålsted. Vi arbejder med at give børnene en øget forståelse for naturens mangfoldighed året rundt. Børnene har mulighed for at opleve årstiderne i naturen og lære om de dyr og planter, der findes i den nære natur. Vi arbejder med praktiske hands on aktiviteter og opgaver, samt lader børnene fordybe sig med alle sanser.

Børnene er aktive medskabere i etableringen af sansebåde og blomsterområder samt fuglekasser. Vi har, i vores årshjul, planlagt krible-krable forløb og ture med naturformidler John Simoni op i Mols Bjerge. Her får vi bl.a. viden om de skiftende årstiders betydning for dyr og planter.

Derudover har vi købt en certificeringskoncept, som startede i begyndelsen af efteråret 2021, hvor vi blev certificeret Friluftsinstitution. Dette indebærer bl.a. at alle personaler bliver efteruddannet i udeliv og derigennem får vi optimeret vores muligheder for udelivet på vores fantastiske legeplads og inddragelse af nærmiljøet omkring os, strand, skov og nationalpark.

Som supplement til dette har vi indgået et samarbejde med naturvejleder Anita Søholm og har søgt midler ved fonden for friluftsliv. Vi har søgt om 185.000 kr. Hyrdebakkens udelivsprojekter støtter også op om Syddjurs Kommunes ambition om at være "Vild med vilje".

Kultur, æstetik og fællesskab

Kultur er en kunstnerisk skabende kraft, der aktiverer børns sanser og følelser - ligesom det er kulturelle værdier, som børn tilegner sig i hverdagslivet.

Gennem læringsmiljøer med fokus på kultur kan børn møde nye sider af sig selv, få mulighed for at udtrykke sig på mange forskellige måder og forstå deres omverden.



Pædagogiske mål for læreplanstemaet: Kultur, æstetik og fællesskab

Det pædagogiske arbejde med læreplanstemaet: Kultur, æstetik og fællesskab skal tage udgangspunkt i beskrivelsen af temaet og to pædagogiske mål målrettet børn i aldersgruppen 0-5 år. De to pædagogiske mål er følgende:

1. Det pædagogiske læringsmiljø skal understøtte, at alle børn indgår i ligeværdige og forskellige former for fællesskaber, hvor de oplever egne og andres kulturelle baggrunde, normer, traditioner og værdier.
2. Det pædagogiske læringsmiljø skal understøtte, at alle børn får mange forskellige kulturelle oplevelser, både som tilskuere og aktive deltagere, som stimulerer børnenes engagement, fantasi, kreativitet og nysgerrighed, og at børnene får erfaringer med at anvende forskellige materialer, redskaber og medier.

Vi arbejder bevidst med grundsætningen

- Kultur for børn.
- Kultur med børn.
- Kultur af børn.

Når vi går i teater er det kultur for børn, når vi laver cirkus er det kultur med børn, når børnene interagerer med hinanden er det kultur af børn.

Vi er bevidste omkring den danske institutionskultur, hvor vi arbejder med børns alderssvarende læringsmål.



Det pædagogiske grundlag for de 3-6-årige, Hyrdebakken

Barnesyn

Det at være barn har en værdi i sig selv. Børn har ret til at være børn, til at være forskellige og udvikle sig i forskelligt tempo. Vi har fokus på at drage omsorg for børn og samtidig stimulere og udfordre børnene for at understøtte deres trivsel, læring og udvikling.

Samtidig er det vigtigt, at alle børn er en del af og tager ansvar for fællesskabet.

Ebeltoft Børnehus skaber derfor rammer for et læringsmiljø, der muliggør, at børn oplever nærhed, trivsel, læring, udvikling og anerkendende relationer.

Vi er i personalegruppen meget bevidste om at implementere ovenstående i hverdagens praksis

Eksempler

Vi har en kultur i Hyrdebakken for at vores små børn med ble tilbydes at komme på toilettet ved bleskift og i situationer, hvor de selv gør opmærksom på, at de gerne vil på toilet.

Vi laver ofte bål i Hyrdebakken. Her er vi voksne meget opmærksomme på, at vores børnegruppe er deltagende i processen omkring at få tændt bålet. Nogle børn er med til at hente brænde, andre er med til at hugge brænde til bålet, og én passer måske på vandkanden. Børnene hjælper i det omfang, som er svarende til deres udvikling.

Vores motorikrum er flittigt brugt både formiddag og eftermiddag. Rummet danner rammen for, at børnene på tværs af deres alder kan danne relationer til hinanden. Udover at motorikken også udfordres, bliver børnene også udfordret f.eks. i turtagning og i omsorg/opmærksomhed for hinanden, hvis et barn f.eks. falder og slår sig, eller hvis noget er svært.

Vi bruger ofte skoven tæt på os som udflugtsmål. Her lærer børnene at hjælpe hinanden. De store børn holder et mindre barn i hånden, og vi voksne italesætter med en positiv indgangsvinkel inden afgang fra børnehaven, at vi har brug for at de store børn hjælper os med at lære de mindre børn, hvordan vi eksempelvis passer på hinanden, når vi skal over/går ved vejen.

I børnehaven vægter vi meget højt, at vores hus det meste af dagen er ét stort fælles hus på tværs af både børnegrupperne, alder, køn og personale. Vi er dog i personalegruppen meget bevidste om at fællesskabet, og de forskellige aktiviteter skal give mening for det enkelte barn – i forhold til trivsel og videreudvikling hos barnet.

Dannelse og børneperspektiv

Børn skal høres og tages alvorligt. Vi skal invitere barnet til at være aktivt deltagende og gennem medbestemmelse og medansvar give dem en forståelse for og oplevelse med demokrati, hvor barnet som aktiv deltager forankrer værdier og viden i egen personlighed som rettesnor til at orientere sig og handle i en global verden som et hensynsfuldt, kritisk, demokratisk menneske.

Vi arbejder bevidst med hvilke værdier vil vi gerne give børn med videre, og hvordan kan vi få øje på værdierne i vores pædagogiske hverdagspraksis.

I Hyrdebakken arbejder vi bevidst med en grundkultur, som har fokus på dels hvad fællesskabet gør for individet og hvad individet gør for fællesskabet. Vi, personalet, er rollemodeller i hverdagen for børnene, og vi bruger humor, guidning og omsorg tydeligt i vores pædagogiske tilgang.

Vi arbejder med at skabe rummelighed mellem børnene ud fra devisen, at "for at alle børn skal have samme deltagelsesmuligheder, skal de behandles forskelligt." Det betyder, at vi er meget opmærksomme på, hvilke krav vi stiller de enkelte børn. Det skal være krav de kan honorere, men gerne gøre sig umage for at indfri. F.eks. når vi spiser frokost, kan der være et barn der får lov at gå fra bordet tidligere end andre, ud fra barnets behov. Dette er der en stor accept af, fra de andre børn. Dette skaber/kræver en solidaritetsfølelse og rummelighed i børnegruppen. Vi er alle en del af et fællesskab, og vi bidrager med noget forskelligt.

Vi arbejder ud fra, at alle bidrager med noget værdifuldt til fællesskabet, og har tydelige retninger for adfærd, herunder hvordan vi taler til hinanden. Herigennem styrker vi børnenes indre kompas – "Hvad er en god omgangstone".

Vi arbejder meget med børnenes selvforståelse "Hvem er jeg?" – via begreber som "storebror / storesøster / adresse / hvor gammel er jeg?" osv.

I Hyrdebakken arbejder vi med en stor grad af struktur og forudsigelighed. Denne struktur og forudsigelighed gør, at hverdagen for børnene er til at håndtere. De kender rammerne for hvilke lege, der kan leges hvor – samtidig med at personalet udvider og inspirerer til nysgerrighed via vores deltagelse i børneinitierede lege, men også i høj grad via vores årshjul, hvor vi skaber læringsmiljøer, som i et givent tidsrum har et bestemt fokus. Her har personalet skabt tydelige rammer, men indholdet er ikke mere fast, end at vi kan følge børnenes initiativer og nysgerrighed. Når vi arbejder med forskellige temaer, har vi meget fokus på både at inddrage børnene mundtligt, kropsligt og visuelt. Herved skaber vi de bedste deltagelsesmuligheder for alle – på alle udviklingstrin.

Derudover har vi i Hyrdebakken arbejdet meget med læringsmiljøet. Dette er tænkt ind dels i indretningen, så børnene får inspiration til forskellige lege via det legetøj der er, måden rummet er indrettet på, men også hvordan vi bedst skaber et læringsrum ved frokost, garderobe, uderum, inderum og så videre.

I Hyrdebakken oplever vi ofte at børnene foreslår: Bål, fladbrød, alle mine kyllinger og andre fælleslege. Dette kan ofte imødekommes og skaber glade børn, der straks inviterer deres kammerater med i legen/aktiviteten. Så der er stor grad af medbestemmelse og det gode fællesskab. F.eks. når vi leger regellege, er der meget på spil for den enkelte i fællesskabet: Robusthed = at blive fanget, Vedholdenhed = at fange de andre, Ligeværd/solidaritet = alle må være med.

Leg

Legen har værdi i sig selv og skal være en gennemgående del af dagtilbuddet. Legen er det grundlæggende for børnenes sociale og personlige læring og udvikling. Børns leg har værdi i sig selv, og for mange børn kommer det helt af sig selv, mens andre børn skal støttes i at danne legerelationer og støttes i at lege. Gennem legen udvikles og stimuleres nysgerrighed, kreativitet og vedholdenhed. Legen er med til at skabe robusthed og gode omgangsformer. Det er væsentligt, at alle børn har legefællesskaber – voksne er vejledende, understøttende og deltagende i legen.

Vi er ude og lege i alt slags vejr - sol, regn og blæst. Hvis vi er heldige kommer der også sne. På legepladsen skabes der mange legefællesskaber og relationer. Legehusene bliver omdannet til butikker eller restauranter "kom og køb, kom og køb" lyder det ofte. "Det koster 10 kr." - det er prisen på den is, der kan købes. Nogle af børnene tager imod pengene og andre udleverer isen. Andre gange skaber legehusene rammerne om mor, far og barn lege, hvor børnene spejler de roller, som de oplever i deres egne familier. "Nu skal moren på arbejde og farvel baby – jeg henter dig senere". På fodboldbanen kæmper ninjaerne – det gode mod det onde. Nogle gange er børnene delt op i de gode og de onde, andre gange kæmper de sammen mod den usynlige onde. Dyr er ofte med i børnenes lege, så på legepladsen kan vi både møde søde katte og hunde samt farlige løver og smukke enhjørninger. I legen med dyr er der nogle gange en dyrepasser, som skal passe på dyrene og fodre dem. Andre gange går løverne til angreb på alt, hvad der bevæger sig - om det er ninjaer eller kattene. Her guider og vejleder vi voksne børnene i, at sige fra med ord – STOP, jeg vil ikke have, at du angriber mig, og vi hjælper børnene med at høre, hvad der bliver sagt – LYT, hvad de siger, de kan ikke lide, at du angriber dem.

Nogle gange sker det, at et barn kommer hen til os voksne og siger "jeg har ingen at lege med". Vi voksne er altid klar til at deltage i en leg. Vi går måske over i sandkassen, hvor vi kan bygge et sandslot. Når gravearbejdet begynder, kommer der andre børn til. Legen udvikler sig samt snakken om, hvad det skal være vi bygger. Det kan være en vulkan med lava eller måske en borg, hvor der, i voldgraven udenom, er krokodiller eller, hvis det ikke skal være så farligt, vingummibamser. Fantasien om, at man kan bade i vingummibamser, kan også sætte mange tanker og snakke i gang.

Indenfor er der ligesom udenfor plads både til den stille og den vilde leg. På Delfinstuen er der masser af gulvplads, som oftest benyttes til at lave motorikaktiviteter, men lokalets store gulvplads kan også bruges til at rulle store papirruller ud på og dermed skabe en fælles kæmpetegning. Når Delfinstuen indbyder til motorikaktiviteter ses det, at den "ninjadreng", som har kæmpet med at lave kolbøtter, fordi han ikke rigtig brød sig om at have hovedet ned af, nu selv laver masser af kolbøtter, fordi det bliver en del af det at lave seje ninja tricks.

Måtterne på Delfinstuen bruger børnene også til at bygge huler med. Måske er det en dragehule eller hulen, hvor alle de børn, der på det tidspunkt leger heste, holder til.

Fællesrummet er stedet, hvor mange konstruktionslege finder sted. Der bygges med magneter, og der laves togbaner. I disse lege ser vi ofte, at de yngre børn iagttager de ældre børn, og hermed lærer, hvordan de for eksempel skaber spændende bygninger af magneterne.

På Skovmusstuen er rammerne sat til at slippe kreativiteten og fantasien løs. Her får børnene mulighed for at afprøve og eksperimentere med eksempelvis maling, lim og sakse. På Skovmusstuen er der desuden udklædningstøj samt et legekøkken. Her leger børnene rollelege på kryds og tværs af køn og alder.

Når vi går på tur, hvilket vi som regel gør alle sammen i samlet flok, gør vi holdt et eller flere steder. Det kan være ved en lille å, i skoven eller ved en stor skrænt. Her får børnene lov til at lege og fantasien får frit spil.

De voksne er i nærheden, og er klar til at hjælpe, hvis børnene har svært ved at blive enige. Ligeledes er de voksne nysgerrige sammen med børnene. Hvad sker der, hvis vi smider en stor sten i vandet, og hvad sker der hvis vi smider en pind eller et blad i vandet.

I børnehaven er der forskellige stuer, som hver især appellerer til forskellige lege. Børnene støttes og guides til at holde fast i egen leg.

F.eks.: Tre børn sidder og leger koncentreret med at bygge et legohus. Pludselig kommer der to børn farende hen og anholder dem!!

De tre, som legede med lego, får afbrudt deres leg. De bliver sure og ærgerlige over at magien i legen forsvandt. De to som legede politi, kan ikke se problemet, de har jo bare lege-anholdt nogle banditter, der var ved at stjæle!!

Her går den voksne ind og guider de to politidrenge i, at de tre der legede med lego, jo faktisk var i gang med deres egen leg og ikke en del af politilegen.

De tre, der legede med lego, bliver guidet i, at de skal øve sig i at sige fra og fortælle, at de har deres egen leg.



Læring

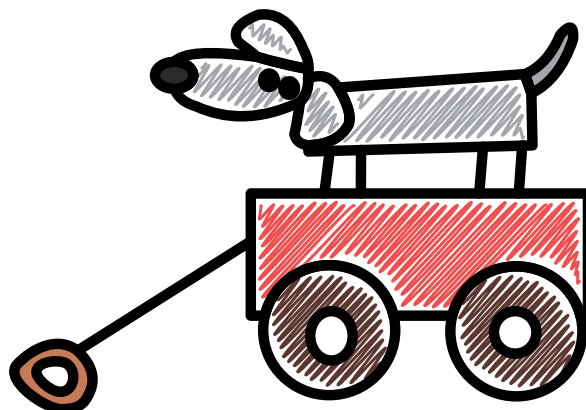
Læring sker hele dagen – gennem leg, socialt samspil med de øvrige børn og voksne. Børnefællesskabet har en afgørende betydning for, hvilke erfaringer det enkelte barn gør sig i dagtilbuddet. Børns læring fremmes af at turde begå fejl, famle og slippe fantasien løs.

I Ebeltoft Børnehus arbejder vi med at skabe alsidige, inddragende og trygge læringsmiljøer, der fremmer eksperimenterende kompetencer samt lysten til at lære mere.

Læring skaber fundamentet for barnets evne til at skabe egen identitet. Barnets dannelse udvikles via sociale sammenhænge, ved at indgå i forskellige fællesskaber. Barnet lærer at forstå, indgå samt bidrage til fællesskabet. I institutionen kræver det en sund grundkultur. I Hyrdebakken arbejder vi med en bevidst pædagogisk tilgang ud fra ICDP-principperne. Vores pædagogiske tilgang udspringer af værdiordene: Motorik, sprog og relationer. Vi er engageret og aktive i hverdagens leg, hvor vi er tætte med børnene, og hvor vi guider børnene i deres fællesskaber. Herigennem styrker vi barnets evner til at udvikle sig motorisk, kognitivt, sprogligt og relationelt.

Dette gør vi ved:

- Hverdagsrutiner
(Godmorgen og farvel – samling – selvhjulpenhed – garderobe osv.).
- En forudsigelig hverdag med rytmer og rutiner.
- Regellege
(Et vigtigt læringsrum, hvor de store børn viser vejen. Nogen øver sig i at blive fanget. Andre øver sig i at være en del af fællesskabet).
- Børn lærer af hinanden. De udvikler lege og undersøger med nysgerrighed, hvordan de kan bruge forskellige legeredskaber og omsætte dem til leg.
- **Eksempel:** *Et par drenge har det sjovt med at hoppe længdespring i sandkassen. Det bliver opdaget af flere børn, som udvikler legen til, at man skal stå i kø på cykelvognene, og længdespringet er blevet udvidet med en rutsjebane ned i sandkassen, som er lavet af en keglesnurretop, som er vendt på hovedet.*
- Børnene inspirerer hinanden, og de bruger deres fantasi til at udvide legen. De voksne blander sig ikke i legen, men anerkender deres idéer, og de er alle stolte af deres arbejde og har det sjovt sammen.



Børnefællesskaber

Leg, dannelse og læring sker i socialt samspil med de øvrige børn og voksne. Børnefællesskabet har en afgørende betydning for, hvilke erfaringer det enkelte barn gør sig i dagtilbuddet.

Det er vigtigt for alle børn at være en del af et fællesskab. Vi er sociale mennesker, der har brug for at blive valgt til og få positiv opmærksomhed fra andre mennesker. Herigennem lærer og øver børnene sig i gode omgangsformer, som kræver en gensidig respekt, og at man kan udsætte egne behov.

I Hyrdebakken styrker vi disse kompetencer ved at arbejde bevidst med relationer, trivsel og forståelsen af demokrati. Her tænker vi gode relationer mellem børn/voksne, voksen/voksen samt barn/barn.

Gode børnefællesskaber fordrer, at børn tør øve sig og udfordre sig selv i de sociale spilleregler:

- At stå ved egne holdninger og meninger.
- At klare små udfordringer i legen.
- At håndtere krav.
- At styrkes både motorisk og sprogligt.

Et godt børneliv i institutionen:

- At blive holdt af.
- Fællesskab.
- Karakterdannelse.



Pædagogisk læringsmiljø

I Ebeltoft Børnehus arbejder vi ud fra læringsmiljøet som tre læringsrum: Leg, planlagte aktiviteter og rutinesituationer.

Legen og den legende tilgang, barnets interesser, undring og nysgerrighed samt det pædagogiske personales viden om at fremme læring og udvikling er udgangspunkt for læringsprocesserne.

Via pædagogisk læringsmiljø skaber vi de bedste betingelser for, at børnene bl.a. kan udvikle sine sociale og robuste kompetencer. Det fordrer en bevidst pædagogisk indretning, hvor vi via indretningen inviterer børnene til leg, fantasi og kreativitet i en stue, og fysisk aktivitet på en anden stue. Ud fra devisen at når man tilbyder det stille, skal man også tilbyde det vilde.

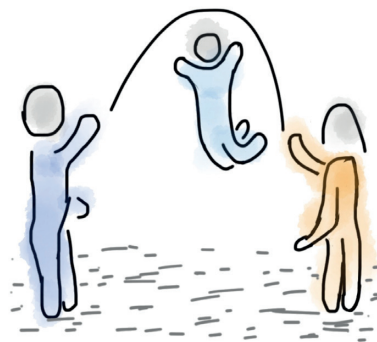
Indretningen indendørs afspejler en bevidst pædagogisk tanke omkring læringsmiljø hele dagen. Derfor er indretningen i hele huset tænkt ind således, at læring sker hele dagen.

- Garderobe, toiletter, fællesrum, stuerne med videre.

Ligeledes har vi indrettet udendørsarealerne med henblik på at styrke børnenes lyst til både fysisk udfoldelse samt fordybelseslege. Legepladsen er indrettet sådan, at børnene har mulighed for at lege få sammen eller flere sammen.

Vi skaber muligheder for at børnene kan:

- Klatre i klatretårn og træer.
- Lege med vand og mudder.
- Cykle.
- Løbe.
- Gemme sig i huler.
- Finde dyr i græsset.
- Lege i legehuse.



**” Vi siger ikke, at børn skal brække en arm...
men de skal have mulighed for det! ”**



Forældresamarbejde

Forældresamarbejdet er vigtigt, fordi hjemmet ses som den læringsarena med størst betydning for børns læring. Vi ser forældrene som ligeværdige samarbejdspartnere, hvor forældresamarbejdet bygger på et tillidsfuldt og konstruktivt samarbejde om børns udvikling, trivsel og læring. Samarbejdet med forældrene handler både om den formelle kompetence, som forældrene har i kraft af bestyrelsesarbejde og samarbejdet om det enkelte barns udvikling, trivsel og læring.

Sammen med forældrene er vi medskabere af rammerne for en tryk, nysgerrig og ærlig dialog og relation:

- Når vi giver tid til en uformel snak på stuen/legepladsen.
- Når vi giver tid til en mere faglig funderet snak. Hvis tiden er knap og emnet vigtigt, så sørger vi for at finde tiden til et møde.

Vi prioriterer tiden til opstartssamtale og indkøring højt, da vi vægter at:

- Samarbejdet går begge veje, da vi herved i fællesskab - forældrene og os - skaber den bedste mulighed for at støtte op om det enkelte barns trivsel og udvikling.
- Forældre og barn skal føle sig trygge, før barnet skal være hos os uden sine forældre.
- Tillid og tryghed for os er grundstenen i vores samarbejde. Derfor er det vigtigt, ikke mindst for barnet, at vi afsætter god tid til opstart, så vi kan lære hinanden at kende.

Udover opstartssamtalen tilbydes der samtaler i barnets børnehavetid ved behov. Når jeres barn kommer i "skolegruppen" ligger der en skoleparathedssamtale i november. I børnehaven bliver alle børn sprogscreenet omkring 3,4-års alderen og igen ved 5-års alderen. Derudover arbejder vi med en trivselsmåling, TOPI, 2 gange om året i barnets børnehavetid. Hvis dette giver anledning til en samtale, indkalder vi selvfølgelig til en samtale. Vi vil så vidt muligt forsøge at tage udgangspunkt i den enkelte families situation, kultur og behov. Enten ved at holde flere samtaler, kommunikere på engelsk eller via tolk, indkalde tværfaglige samarbejdspartnere, som sundhedsplejerske, fysioterapeut mv.

Alt sammen med udgangspunkt i og fokus på barnets trivsel, udvikling og læring.

I Hyrdebakken vægter vi fællesskabsfølelsen højt og prioriterer at lave arrangementer i løbet af året, hvor vi giver jer som forældre mulighed for at deltage og få et indblik i jeres barns hverdag og fællesskab med de andre børn/forældre. Disse arrangementer kan variere fra sommerfest, fælles forældremøde, arbejdsdag ect. Vi vil gerne have, at I bakker op ved at deltage - enten ved blot at være tilstede eller bidrage med noget mere praktisk.

Vi er i hverdagen som personalegruppe meget bevidste om, at vores forældregruppe altid skal opleve, at der er mulighed for en samtale med os personale. Vi vil gerne, at forældrene har oplevelsen af at alle spørgsmål om deres barn er velkomne - Spørg endelig!

Har forældrene spørgsmål til "Den styrkede pædagogiske læreplan", vores pædagogik eller vores aktiviteter i hverdagen, er de altid meget velkomne til at stille spørgsmål. Vi oplever forældrenes spørgsmål som en mulighed for dialog og fælles forståelse af, hvordan hverdagen er tilrettelagt i børnehaven.

Børn i udsatte positioner

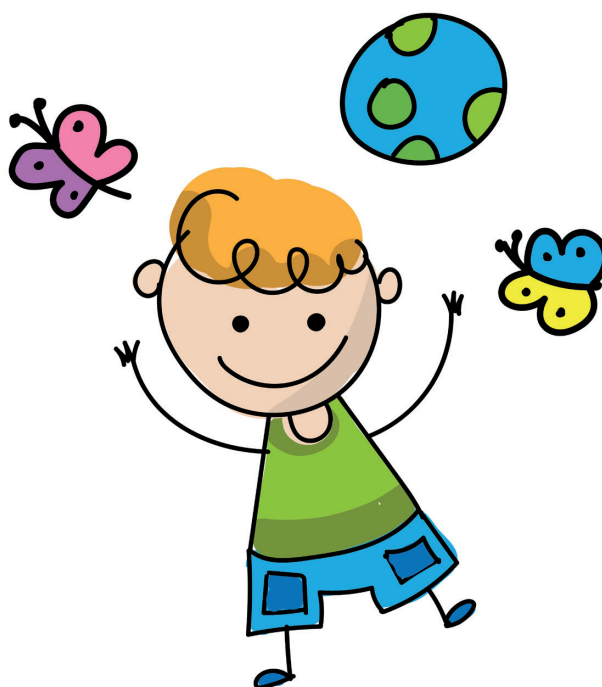
Vi ved, at børn i udsatte positioner profiterer af høj kvalitet i dagtilbud. Arbejdet med læreplanen er relevant for alle børn uanset baggrund og ressourcer. Børn i udsatte positioner lærer og udvikler sig i et fagligt kompetent læringsmiljø og i mødet med en velfunderet pædagogisk faglighed. Alle børn er betydningsfulde i børnefællesskabet, ligesom alle forældre er betydningsfulde i forældrefællesskabet.

I vores daglige pædagogiske praksis har vi fokus på, at alle børn oplever at være en del af fællesskabet i børnegruppen. At alle børn har mulighed for at være deltagende i de forskellige aktiviteter som foregår i dagligdagen i børnehaven. Samtidig er vi, i personalegruppen bevidste om, at billedet kan være meget nuanceret i forhold til, hvor meget det enkelte udsatte barn har behov for at være deltagende i det store fællesskab og i de forskellige aktiviteter. Der kan være mange grunde til, at det enkelte barn havner i en udsat position.

Hos os har vi fokus på at børn i udsatte positioner i høj grad profiterer af mange små succeser i løbet af hverdagen. Det betyder, at vi som personalegruppe hele tiden forsøger at tilpasse den daglige pædagogiske praksis ud fra, at det udsatte barn oplever succes både 1-1 med en voksen, men også i fællesskabet med de andre børn. Herved skabes mulighed for udvikling hos det udsatte barn.

I arbejdet med de udsatte børn er vi meget opmærksomme på, at forældresamarbejdet og det tværfaglige samarbejde har stor betydning for det udsatte barns trivsel og udvikling.

Vores erfaring og viden tegner et billede af, at den daglige dialog med forældrene til det udsatte barn ved aflevering og afhentning, har stor betydning for, at vi hele tiden som personalegruppe har et billede af, hvor vi skal sætte ind i forhold til den pædagogiske indsats omkring det udsatte barn.



Sammenhænge

At skabe sammenhæng i børns liv handler om at arbejde med læringsfællesskaber i dagtilbuddet, hvor børn kan opøve færdigheder, så barnet kan møde det nye, fordybe sig, være vedholdende, kunne indgå i et børnefællesskab og tage initiativ til at indgå i relationer.

Det er her essentielt, at personalet i Ebeltoft Børnehus gennem et tæt samarbejde har fokus på at sikre positive overgange i barnets liv.

Den første store overgang i det lille barns liv er fra hjemmepasning hos familien til start i vuggestuen/børnehaven. Her er det vigtigt, at vi som personale, understøtter at skabe sammenhæng mellem det derhjemme og institutionen. Dette gør vi via et godt og trygt forældresamarbejde. Den første tid i institutionen handler om tryghed. Så derfor har vi gode rutiner i forhold til "indkøring" af nye børn. Her er forældrene inviteret til at være sammen med barnet.

Dette handler selvfølgelig primært om at skabe tryghed for barnet, at have en forælder med, så barnet tør være nysgerrig på de nye omgivelser og kan komme tilbage i sikker favn, når det behøves. Men det handler også om at forældrene bliver trygge ved hverdagen for deres lille barn. Er mor og far trygge ved at aflevere barnet, smitter den gode energi af til barnet.

Hyrdebakken er en institution med ca. 45 børnehavebørn og 12 vuggestuebørn. Vi er et lille hus med et tæt samarbejde på tværs af aldersgrupper. For at optimere personaleresourcerne er børnehave og vuggestue sammen i ydertimerne. Vi arbejder ud fra forskellige tiltag. F.eks. "ICDP" (relations psykologi) og "Klar til læring", som indeholder overskrifter som: "Robusthed, vedholdenhed, behovsudsættelse, automatisering, nysgerrighed og gode omgangsformer".

Disse tiltag er tænkt ind i Hyrdebakkens pædagogiske praksis. Vi har 3 værdiorde: Relationer, motorik og sprog. I praksis betyder det, at vi har fokus på, at der er og skal være en god balance mellem tryghed og udfordringer for det enkelte barn. Vi arbejder med at have positive forventninger til børnene samt, at det altid er den voksnes ansvar at skabe den gode relation både mellem børn og voksne, men også i børnegruppen (gode omgangsformer). Det, at vi har så godt et samarbejde på tværs af grupperne gør, at børnene er trygge ved alle voksne i huset.

Det sidste års tid i Hyrdebakken er børnene i "Storebørnsgruppe". Dette betyder i praksis, at "storebørnsgruppe-børnene" holder samling samt spiser frokost sammen. Dette har vi valgt, fordi vi synes, det optimerer vores muligheder for at holde en samling, der er målrettet aldersgruppe samt udviklingsniveau, så det tilgodeser alle børnene i børnehaven. Det kan være svært at holde en samling, som både fanger, inspirerer og interesserer barnet på 2,10 år og barnet på 5 år.

Men vi har blik for den dynamik og læring, der ligger i at have børnene samlet på tværs af aldersgrupper. Så derfor er det primært i samling og frokost, at vi aldersopdeler børnene. Når vi er på ture ud af huset, laver fælleslege på legepladsen, danser og har højt humør er vi alle sammen.

Vi har et godt samarbejde med Ebeltoft Skole, hvor skolen bl.a. deltager i et forældremøde med fokus på klar til læring. Her taler vi om, hvad barnet skal kunne mestre/øve sig på, så barnet bliver klar til skolestart. Når tiden nærmer sig skolestart, kommer personalet fra mini-SFO på besøg i børnehaven et par gange - samt at vi er inviteret på besøg på skolen. Derudover er der en fastlagt struktur for overleveringssamtaler børnehave og skole imellem.

Inddragelse af lokalsamfundet

Vi har et godt samarbejde med lokalsamfundet i Ebeltoft. Eksempelvis har vi en god tradition for, at vores storebørnsgruppe besøger byens plejehjem. Her laver de forskellige aktiviteter hen over året samt, selvfølgelig, årets højdepunkt hvor de går Lucia for de ældre ude på plejehjemmet. En gang årligt, hvor Hyrdebakken bliver omdannet til et cirkus, med telt, musik og alle børnene som cirkusartister, inviterer vi ligeledes plejehjemmet til cirkusforestilling her.

Vi har også en skøn tradition med den lokale bager, hvor vi kommer i mindre grupper over flere dage, og bager julesmåkager og træfler til familien.

Hen over året, i de forskellige højtider, f.eks. halloween, påske og jul bliver vi kontaktet af Ebeltoft Handelsstandsforening, om vi vil bidrage med pynt til byens gader og butiksvinduer. Så leverer de materialer, f.eks. græskar eller juletræer, lyslanterner og så dekorerer Hyrdebakkens børn dem, og de bliver udstillet i byens gader og vinduer og ikke mindst på Maltfabrikken. Vi benytter os også af de lokale muligheder, f.eks. scenen på Maltfabrikken, ture på biblioteket, samarbejde med Glasmuseet osv. Alt dette under forudsætning af, at der ikke er Corona.

Arbejdet med det fysiske, psykiske og æstetiske børnemiljø

Via pædagogisk læringsmiljø skaber vi de bedste betingelser for, at børnene bl.a. kan udvikle sine sociale og robuste kompetencer. Det fordrer en bevidst pædagogisk indretning, hvor vi via indretningen inviterer børnene til leg, fantasi og kreativitet i en stue, og fysisk aktivitet på en anden stue. Ud fra devisen, at når man tilbyder det stille, skal man også tilbyde det vilde.

Indretningen indendørs afspejler en bevidst pædagogisk tanke omkring læringsmiljø hele dagen. Derfor er indretningen i hele huset tænkt ind således, at læring sker hele dagen. Vi ser på børnenes trivsel og udfra dette etablerer vi et børnemiljø, der tilgodeser det enkelte barn samt gruppen. F.eks. Naturuger: Vi har præsenteret børnene for noget materiale omkring fugle på legepladsen. Herefter arbejder vi rundt om emnet med bl.a. fuglemad og fuglelyde osv. Her er vi meget opmærksomme på at følge børnenes interesser og justerer os ind efter børneinitiativer. Naturugerne var en stor succes, og vi lærte mange forskellige fuglenavne og lyde. Selv forældre var med på emneugerne og købte bøger, som børnene havde med til samling om fugle.

Børnehavens legeplads er ligeledes indrettet, så den udfordrer og inspirerer børnene til bevægelse og mestring af verden. Der er zoner, hvor der er lagt op til samspil og rollelege og andre zoner til fordybelseslege og andre igen til regellege f.eks. med de voksne. Vores legeplads er indrettet til at tilgodese den frie leg mellem børnene - men også de vokseninitierede lege, som har en pædagogisk dagsorden.

Vi har fokus på vigtigheden af, at børn har brug for tid og gentagelser for at opnå færdigheder. Det er vigtigt, at der i denne tid, er tid til leg. Vi skaber rammerne og støtter og guider der, hvor det er nødvendigt.

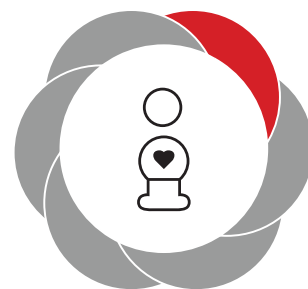
Vi har et skærpet fokus på de børn, der af den ene eller anden grund har brug for de voksne til at få samme deltagelsesmuligheder som deres kammerater. Det kan handle om alt fra påklædning til en hjælpende hånd i sociale sammenhænge. Her er forældresamarbejdet utroligt vigtigt.

Vi er bevidste om, at vi er rollemodeller for børnene. Vi har det godt med hinanden, og har en god tone og stemning indbyrdes. Dette mener vi, har en stor betydning for børns rummelighed i forhold til hinanden. Derudover arbejder vi bevidst med lige deltagelsesmuligheder for alle, og inkluderende børnefællesskaber, herunder hvem sidder hvor, hvornår og sammen med hvem.

De seks læreplanstemaer

Alsidig personlig udvikling

Alsidig personlig udvikling drejer sig om den stadige udvidelse af barnets erfaringsverden og deltagelsesmuligheder. Det forudsætter engagement, livsduelighed, gåpåmod og kompetencer til deltagelse.



I arbejdet med barnets alsidige personlige udvikling arbejder vi ud fra "Klar til læring":

Pædagogiske mål for læreplanstemaet: Alsidig personlig udvikling

1. Det pædagogiske læringsmiljø skal understøtte, at alle børn udfolder, udforsker og erfarer sig selv og hinanden på både kendte og nye måder og får tillid til egne potentialer. Dette skal ske på tværs af blandt andet alder, køn samt social og kulturel baggrund.
2. Det pædagogiske læringsmiljø skal understøtte samspil og tilknytning mellem børn og det pædagogiske personale og børn imellem. Det skal være præget af omsorg, tryghed og nysgerrighed, så alle børn udvikler engagement, livsduelighed, gåpåmod og kompetencer til deltagelse i fællesskaber. Dette gælder også i situationer, der kræver fordybelse, vedholdenhed og prioritering.

3-5 år Robusthed



- At kunne tabe i spil
- At kunne stå et nej til f.eks. en ekstra småkage, blive afvist i leg eller vente på det bliver ens tur
- At have evnen til selv at klare småproblemer i leg
- At have evnen til i de små situationer selv at stå ved egne holdninger og meninger
- At turde udfordre sig selv fysisk f.eks. ved at klatre op på et legesativ

Primært eksempler for forældre

- Åbenhed om livsfaser: skilsmisse, død, alderdom osv.
- At barnets basale behov opfyldes: søvn, mad
- Gåture, cykle med forældre
- Sende barnet med andre hjem/legeaftaler
- Lære at tage ansvar for småopgaver, oprydning på værelset
- Selvstændighed: sko, tøj osv.
- Være alene i kortere perioder
- Skubbes ud over egne grænser: fx gå i bad
- Små pligter hjemme, rydde egen tallerken op efter aftensmad
- Forældre aldrig nedøre, men forklare og beskrive.

3-5 år Vedholdenhed



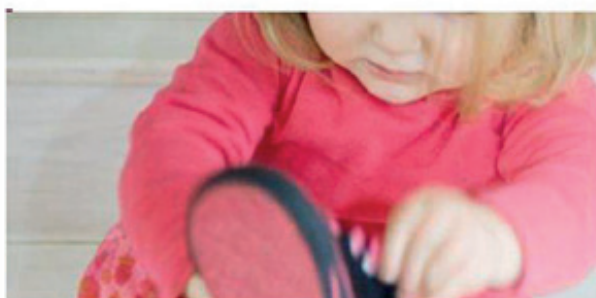
- At øve/træne til en bestemt færdighed er opnået fx at cykle
- At kunne tage tøj på selv
- At kunne lave en perleplade færdig
- At kunne blive i en dialog i et givet tidsrum

Primært eksempler for forældre

Holde bordskik: Øve vedholdenhed, fællesskabsamvær, hygge.

Forældrene er den gode rollemodel, ved selv at blive siddende ved bordet med koncentration om familiens måltid, være med til at skabe god atmosfære, hvor familiemedlemmer fx skiftes til at fortælle. På denne måde øver børnehavebarnet vedholdenhed i et forventeligt tidsrum.

3-5 år Automatisering



- At kunne tage tøj af og på
- At kunne kravle ind og ud af bilen og spænde sig fast
- At kunne pille æg og mandariner
- At kunne sit eget navn, adresse og alder
- At kunne tælle, rime, remse og synge

Primært eksempler for forældre

Lade barnet hjælpe til med de praktiske gøremål f.eks. dække bord, rydde væk, smøre madpakke m.v.

Lade barnet klare toiletbesøg selv (tørre sig, trække ud og vaske hænder).

Lade barnet selv tage tøj af og på og i den rigtige rækkefølge – tøjet skal ikke være for udfordrende fx småbukser.

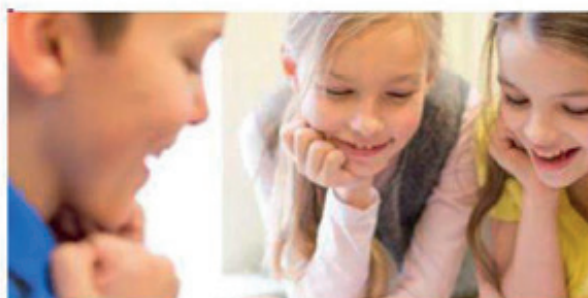
Sørge for at barnet selv kan åbne/lukke madpakken.

Bruge symboler/navn på barnets ting så de nemt kan finde det.

Læse bøger om bogstaver, rim og remser – gerne flere gange – og spille iPad med sit barn hvor det handler om fx bogstaver og tal.

Som forældre skal man have god tid og tålmodighed til, at lade barnet udføre opgaverne selv. Og være bevidst om at man ikke tager over.

3-5 år Behovsudsættelse



- At vente på tur i spil og leg
- At kunne række fingeren op til samling – vente på tur
- At kunne vente med at spise, indtil der er sagt "værsågod"

Primært eksempler for forældre

- Vente på tur
- Bruge aggeuret derhjemme, stil tiden og det udløser det ønskede behov
- Taleliste fx ved aftenmadsbordet
- At kunne og turde sige nej og at det er okay at sige nej
- Pligter i hjemmet fx tømme opvaskemaskinen, kunne udløse et evt. ønske om et udtrykt behov

3-5 år - Gode omgangsformer



Eksempler på opgaver, normer og kommunikation, som kan trænes/øves: Små opgaver og pligter i hverdagen, der inviterer barnet ind som en del af fællesskabet fx hjælpe med at rydde op på værelset, selv hænge tøj på plads, dække bord m.v.

- Lære at følge spillereglerne i forskellige kontekster (f.eks. svømmehallen, legepladsen) eller i forskellige lege eller aktiviteter (f.eks. sanglege, spil m.v.)
- Lære barnet at være opmærksomme på og hjælpe hinanden f.eks. hvis et barn falder og står sig, hvis en bliver ked af det, hvis en ikke kan løse en opgave
- Lære barnet god etik f.eks. ikke bevse og prutte ved bordet og ej så andre
- Hjælpe barnet med ikke at sige grimme ting til andre
- Lære barnet almindelig god hellighed, samt en forståelse for, hvorfor det er meningsfuldt fx at sige: "Tak for mad"

Primært eksempler for forældre

- Øjenkontakt, at man ser på hinanden når man taler sammen
- Tale pænt til hinanden
- At hilse på hinanden
- Man råber ikke af hinanden
- Man hjælper hinanden, hvis nogen er ked af det
- Omsorg for hinanden
- Lytte når der er en der taler
- Voro på tur
- Oplordre sine børn til at lege med flere forskellige – imitere forskellige børn med hjem
- Ikke tale dårligt om de andre i børnehaven.

3-6 år Nysgerrighed



- At understøtte barnet i at gå på opdagelse i verden og udtrykke sin nysgerrighed gennem sine sanser og krop f.eks. gennem oplevelser i naturen, f.eks. hvor hurtigt kan jeg køre på mooncar m.m.
- At understøtte og stimulere spørgehysten og vidbegæret

Primært eksempler for forældre

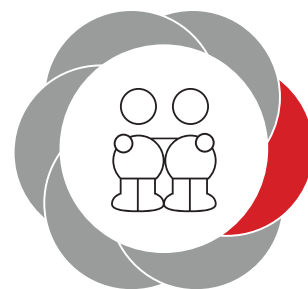
Når barnet viser interesse for et emne, er det vigtigt at sætte sig ned og lytte og spørge mere ind til interessen. For eksempel hvis der bages boller i køkkenet er det alle sanser der skal i spil, når barnet viser interesse. Forklare hvad gæren gør, lade barnet røre ved dejen, smage på den, og så videre. Hvis der bliver slået græs, så lade barnet gå med rundt, snakke om hvorfor græsset er blevet langt, hvor tingene kommer fra og lade snakken udvikle sig efter hvor barnet ønsker, at den bevæger sig hen. Hvis de finder nogle sten på vejen, så sætte sig ned og snakke om formen, farven osv.

- Tal - hoppe på et ben - hvor mange gange?
- Leg med sprog - lave roverhistorier
- Lave føle leg
- Læse for barnet og lave sjove rim og remser

Nysgerrighed for søskendeforhold. Barnet søger gennem sin nysgerrighed at finde ud af hvor grænserne går hos sine større søskende. Hvis jeg gør sådan og sådan, hvordan reagerer den store så.

Social udvikling

Social udvikling handler om udvikling af sociale handlemuligheder og deltagelsesformer og foregår i sociale fællesskaber, hvor børnene kan opleve at høre til, og hvor de kan gøre sig erfaringer med selv at øve indflydelse og med at værdsætte forskellighed. Gennem relationer til andre udvikler børn empati og sociale relationer. Læringsmiljøet skal derfor understøtte børns opbygning af relationer til andre børn, til det pædagogiske personale m.m.



Pædagogiske mål for læreplanstemaet: Social udvikling

Det pædagogiske arbejde med læreplanstemaet: Social udvikling skal tage udgangspunkt i beskrivelsen af temaet og to pædagogiske mål målrettet børn i aldersgruppen 0-5 år. De to pædagogiske mål er følgende:

1. Det pædagogiske læringsmiljø skal understøtte, at alle børn trives og indgår i sociale fællesskaber, og at alle børn udvikler empati og relationer.
2. Det pædagogiske læringsmiljø skal understøtte fællesskaber, hvor forskellighed ses som en ressource, og som bidrager til demokratisk dannelse.

I Hyrdebakken arbejder vi bevidst med en grundkultur, som har fokus på dels hvad fællesskabet gør for individet, og hvad individet gør for fællesskabet. Vi, personalet, er rollemodeller i hverdagen for børnene, og vi bruger humor, guidning og omsorg tydeligt i vores pædagogiske tilgang.

Vi arbejder med at skabe rummelighed mellem børnene ud fra devisen, at "for at alle børn skal have samme deltagelsesmuligheder, skal de behandles forskelligt." Det betyder, at vi er meget opmærksomme på, hvilke krav vi stiller de enkelte børn. Det skal være krav, de kan honorere, men gerne gøre sig umage for at indfri. F.eks. når vi spiser frokost, kan der være et barn, der får lov at gå fra bordet tidligere end andre - ud fra barnets behov. Dette er der en stor accept af fra de andre børn. Dette skaber/kræver en solidaritetsfølelse og rummelighed i børnegruppen. Vi er alle en del af et fællesskab, og vi bidrager med noget forskelligt.



Kommunikation og sprog

Børns kommunikation og sprog tilegnes og udvikles i nære relationer med barnets forældre, i fællesskaber med andre børn og sammen med det pædagogiske personale.

Det centrale for børns sprogtilegnelse er, at læringsmiljøet understøtter børns kommunikative og sproglige interaktioner med det pædagogiske personale. Det er ligeledes centralt, at det pædagogiske personale er bevidst om, at de fungerer som sproglige rollemodeller for børnene, og at børnene guides til at indgå i fællesskaber med andre børn.



Pædagogiske mål for læreplanstemaet: Kommunikation og sprog

Det pædagogiske arbejde med læreplanstemaet: Kommunikation og sprog skal tage udgangspunkt i beskrivelsen af temaet og to pædagogiske mål målrettet børn i aldersgruppen 0-5 år. De to pædagogiske mål er følgende:

1. Det pædagogiske læringsmiljø skal understøtte, at alle børn udvikler sprog, der bidrager til, at børnene kan forstå sig selv, hinanden og deres omverden.
2. Det pædagogiske læringsmiljø skal understøtte, at alle børn opnår erfaringer med at kommunikere og sprogliggøre tanker, behov og ideer, som børnene kan anvende i sociale fællesskaber.

I Hyrdebakken er vi stærkt optaget af sprog og den sproglige udvikling. Vi tror på, at netop sprog og motorik er de grundsten, som danner det fundament den øvrige udvikling skal bygges på.

Sprog:

For os er målet med at arbejde med barnets sprog bl.a.:

- At barnet stifter bekendtskab med talesprog, skriftsprog, tegnsprog, kropssprog og billedsprog.
- At barnet tilegner sig et godt ordforråd.
- At barnet begyndende forstår begreber.
- At barnet lærer om nuancer i sproget.
- At barnet lærer at løse konflikter med sprog
- At barnet lærer at udtrykke sig i forhold til konteksten.

I indretningen af Hyrdebakken tager vi højde for sprog ved at give børnene mulighed for fordybelse. Her er bøger, spil, legetøj. Vi holder samlinger, der giver det enkelte barn mulighed for at øve og udforske sproget – alene og sammen med voksne.

I dagligdagen arbejder vi hele tiden med sprog. Vi taler, synger, læser m.m. både til samling i leg osv. Vi bruger både dialogisk læsning og oplæsning alt efter målgruppen og hensigten.

Ved f.eks. højtlesning starter det ofte med, at børnene bliver budt ind til at fortælle, hvad skete der sidst, og hvad tænker barnet/børnene om det. Vi har en del flersprogede børn, det gør at meget sprogarbejde er bundet op på konkreter (hvilket alle børn nyder godt af).

Vi har mange projekter med sprog som fokus, hvor vi arbejder rundt om et bestemt emne og får sat begreber på, så vi derved arbejder med bla. ordforråd. Det kunne være en "Naturuge", hvor vi har fokus på hvilke fugle, der er på vores legeplads. Hvordan ser den enkelte fugl ud, hvordan fløjter den, og hvad spiser den.

Sprogarbejde i legen: Børn udvikler sig bedst i begejstring og nysgerrighed. Det er vores opgave at lave rammerne for det. Den frie leg på legepladsen giver grobund for konstruktiv sprogstimulering, når den voksne er bevidst om det - det er vi. Det er vores opgave at blande os og blande os udenom.

Når børn leger, opstår der konflikter - det er godt, for det er udviklende! Børn har dog brug for voksenhjælp til at lære at bruge sproget til at løse konflikter. I Hyrdebakken arbejder vi meget bevidst med at lære børn at udtrykke sig med sproget. F.eks.: "Ja, Henrik blev vred på dig, for du tog hans skovl". – Prøv at spørge ham – "Må jeg låne skovlen, når du er færdig med den?" og "Henrik, du slog Jesper, fordi han tog din skovl". Sig "STOP!" til ham en anden gang".

Vi arbejder meget systematisk i forhold til børns sprog, og vi anvender det pædagogiske redskab "sprogvurdering fra Rambøll" i forhold til alle børn i Hyrdebakkens børnehave. Det hjælper med at få overblik over, hvilke dele af sproget problemstillingerne knytter sig til. De børn, der har sproglige problemstillinger, arbejder vi bevidst med. Dels via vores forældresamarbejde, vi klæder forældrene på med viden om, hvor vigtigt det er, at de hjælper deres børn, sprogligt, og dels via vores samarbejde med vores talepædagog.



Krop, sanser og bevægelse

Børn er i verden gennem kroppen, og når de støttes i at bruge, udfordre, eksperimentere, mærke og passe på kroppen – gennem ro og bevægelse – lægges grundlaget for fysisk og psykisk trivsel.

Kroppen er et stort og sammensat sansesystem, som udgør fundamentet for erfaring, viden, følelsesmæssige og sociale processer, ligesom al kommunikation og relationsdannelse udgår fra kroppen.



Pædagogiske mål for læreplanstemaet: Krop, sanser og bevægelse

Det pædagogiske arbejde med læreplanstemaet: Krop, sanser og bevægelse skal tage udgangspunkt i beskrivelsen af temaet og to pædagogiske mål målrettet børn i aldersgruppen 0-5 år. De to pædagogiske mål er følgende:

1. Det pædagogiske læringsmiljø skal understøtte, at alle børn udforsker og eksperimenterer med mange forskellige måder at bruge kroppen på.
2. Det pædagogiske læringsmiljø skal understøtte, at alle børn oplever krops- og bevægelsesglæde både i ro og i aktivitet, så børnene bliver fortrolige med deres krop, herunder kropslige fornemmelser, kroppens funktioner, sanser fællesskab og forskellige former for bevægelse.

Vi arbejder ud fra Vends Motorik og Naturskole. Vi arbejder med forudsætninger for at kunne mestre.

GRUNDMOTORIKKENS UDVIKLINGMOTORISK, SOCIAL OG FØLELSERMÆSSIG UDVIKLING

- KRONEN: Kreativitet, skabe nyt (f.eks. kunst, håndværk)
- DE STORE FORGRENINGER: Færdigheder læring (f.eks. sprog, læsning, skrivning, sport).
- STAMMEN: Grundlege, ens for alle børn, skal ikke læres. Hoppe, kaste, løbe, svinge, snurre, balance, trille osv.
- RODEN: Grundmotorik, ens for alle børn, skal ikke læres. Samme rækkefølge –løfte hovedet, trille, krybe, kravle... osv.

Børnehavens legeplads er ligeledes indrettet, så den udfordrer og inspirerer børnene til bevægelse og mestring af verden. Der er zoner, hvor der er lagt op til samspil og rollelege, og andre zoner til fordybelseslege og andre igen til regellege f.eks. med de voksne. Vores legeplads er indrettet til at tilgodese den frie leg mellem børnene - men også de vokseninitierede lege som har en pædagogisk dagsorden.

Vi har fokus på vigtigheden af, at børn har brug for tid og gentagelser for at opnå færdigheder. Det er vigtigt, at der i denne tid, er tid til leg. Vi skaber rammerne og støtter og guider der, hvor det er nødvendigt.

“**HVIS VI IKKE KAN MÆRKE VORE SANSNINGER
KAN VI IKKE MÆRKE VORE FØLELSER**”

- Susan Hart

Natur, udeliv og science

Naturoplevelser i barndommen har både en følelsesmæssig, en kropslig, en social og en kognitiv dimension.

Naturen er et rum, hvor børn kan eksperimentere og gøre sig de første erfaringer med naturvidenskabelige tænke- og analysemåder. Men naturen er også grundlag for arbejdet med bæredygtighed og samspillet mellem menneske, samfund og natur.



Pædagogiske mål for læreplanstemaet: Natur, udeliv og science

Det pædagogiske arbejde med læreplanstemaet: Natur, udeliv og science skal tage udgangspunkt i beskrivelsen af temaet og to pædagogiske mål målrettet børn i aldersgruppen 0-5 år. De to pædagogiske mål er følgende:

1. Det pædagogiske læringsmiljø skal understøtte, at alle børn får konkrete erfaringer med naturen, som udvikler deres nysgerrighed og lyst til at udforske naturen, som giver børnene mulighed for at opleve menneskets forbundethed med naturen, og som giver børnene en begyndende forståelse for betydningen af en bæredygtig udvikling.
2. Det pædagogiske læringsmiljø skal understøtte, at alle børn aktivt observerer og undersøger naturfænomener i deres omverden, så børnene får erfaringer med at genkende og udtrykke sig om årsag, virkning og sammenhænge, herunder en begyndende matematisk opmærksomhed.

I Hyrdebakken arbejder vi konkret med læreplanstemaet: Natur, udeliv og science på mange niveauer og er kendt for vores aktive bålsted. Vi arbejder med at give børnene en øget forståelse for naturens mangfoldighed året rundt. Børnene har mulighed for at opleve årstiderne i naturen, og lære om de dyr og planter, der findes i den nære natur. Vi arbejder med praktiske hands on aktiviteter og opgaver, samt lader børnene fordybe sig med alle sanser.

Børnene er aktive medskabere i etableringen af sansebede og blomsterområder samt fuglekasser. Vi har, i vores årshjul, planlagt krible-krable forløb og ture med naturformidler John Simoni op i Mols Bjerge. Her får vi bl.a. viden om de skiftende årstiders betydning for dyr og planter.

Derudover har vi købt en certificerings koncept som startede i begyndelsen af efteråret 2021, hvor vi blev certificeret Friluftsinstitution. Dette indebærer bl.a., at alle personaler bliver efteruddannet i udeliv, og derved får vi optimeret vores muligheder for udelivet på vores fantastiske legeplads og inddragelse af nærmiljøet omkring os, strand, skov og nationalpark.

Som supplement til dette har vi indgået et samarbejde med naturvejleder Anita Søholm, og har søgt midler ved fonden for friluftsliv. Vi har søgt om 185.000 kr.

Hyrdebakkens udelivsprojekter støtter også op om Syddjurs Kommunes ambition om at være "Vild med vilje".

Kultur, æstetik og fællesskab

Kultur er en kunstnerisk, skabende kraft, der aktiverer børns sanser og følelser, ligesom det er kulturelle værdier, som børn tilegner sig i hverdagslivet.

Gennem læringsmiljøer med fokus på kultur kan børn møde nye sider af sig selv, få mulighed for at udtrykke sig på mange forskellige måder og forstå deres omverden.



Pædagogiske mål for læreplanstemaet: Kultur, æstetik og fællesskab

Det pædagogiske arbejde med læreplanstemaet: Kultur, æstetik og fællesskab skal tage udgangspunkt i beskrivelsen af temaet og to pædagogiske mål målrettet børn i aldersgruppen 0-5 år. De to pædagogiske mål er følgende:

1. Det pædagogiske læringsmiljø skal understøtte, at alle børn indgår i ligeværdige og forskellige former for fællesskaber, hvor de oplever egne og andres kulturelle baggrunde, normer, traditioner og værdier.
2. Det pædagogiske læringsmiljø skal understøtte, at alle børn får mange forskellige kulturelle oplevelser, både som tilskuere og aktive deltagere, som stimulerer børnenes engagement, fantasi, kreativitet og nysgerrighed, og at børnene får erfaringer med at anvende forskellige materialer, redskaber og medier.

Vi arbejder bevidst med grundsætningen:

- Kultur for børn.
- Kultur med børn.
- Kultur af børn.

Når vi går i teater, er det kultur for børn. Når vi laver cirkus er det kultur med børn. Når børnene interagerer med hinanden, er det kultur af børn.

Vi er bevidste omkring den danske institutionskultur, hvor vi arbejder med børns alderssvarende læringsmål.



Evalueringskultur

Vi evaluerer på flere plan. Vores grundtanke i forhold til evalueringer er at det skal være en fremadrettet evaluering. Hvad lærte vi af det vi gjorde? Og hvordan kan vi optimere det i forhold til den aktuelle børnegruppe?

Vores årshjul evalueres løbende. Her evalueres aktiviteten - men også børnenes læring og de voksnes tilgang.

Vi har handleplaner på alle børn i: "Hjernen og Hjertet" med afsæt i "Klar til Læring". Handleplanerne bruges i vores daglige praksis og til forældresamtaler. Handleplanerne understøtter vores praksis ved TF-møder samt div. beskrivelser på børnene - f.eks. støtteansøgning eller skoleudsættelse.

Der laves en trivselsmåling TOPI to gange om året. Den siger noget om den aktuelle børnegruppe. Vi laver de lovbestemte sprogvurderinger, som også indbefatter en handleplan. Sprogvurderingen og TOPI tages op individuelt med evaluering på det enkelte barn i handleplanen og generelt på p-møder.

I praksis: På p-møde arbejder vi med emnet: "Legen i det pædagogiske læringsmiljø". Her arbejdes med refleksion over egen praksis. Gør vi det, vi tror vi gør? Hvad vil vi? Hvordan understøtter vi hinanden? Konkret handleplan og evaluering.

Derudover evaluerer vi på ledelsesniveau på, hvilke tendenser vi ser i organisationen. Det er generelt på vores tilgang til læreplanerne. Vi nærlæser de overordnede rapporter fra TOPI og Sprogvurderingen. Derudover er vi meget opmærksomme på personalesammensætningen og de enkeltes forudsætninger for at løfte opgaven. Vi har høj faglighed og uddannelsesniveau.

- Hvordan foregår evaluering af den løbende pædagogiske praksis?
 - Den foregår via konkret evalueringsskema ift. årshjul. Det er meget systematisk og ligger på stuemøderne umiddelbart efter aktiviteterne. Derudover tages den daglige praksis op på div. møder: "Stuemøder, husmøder og p-møder". Vi arbejder med at kunne undres konstruktivt ift. egen og andres praksis. Vi arbejder kontinuerligt med, at kunne vidensdele og få feedback kollegialt. Der sker mange finjusteringer i aktiviteten, men der, hvor vi giver os tid og skriver vores evalueringer ned, skaber vi bevidste forandringer og optimeringer.
- Hvordan foregår selvevaluering?
 - Det er noget, der hele tiden skal holdes i kog. Vi går efter opgaven, aldrig manden. Vi arbejder med, at vi som ledelse har fokus på evalueringskulturen og viser og guider personalet.
- Hvordan foregår evaluering af de 2 læreplansmål for hver af de 6 læreplanstemaer?
 - Den foregår igennem evalueringen af årshjulet. Vi har Corona tilstande lige nu, men vil i løbet af 2021 se på, om vores praksis skal justeres ift systematikken på dette område.
 - Vi er, blandt andet gennem GRUS, kommet frem til at de 6 læreplanstemaer skal skrives ind i årshjulet fra 2022, så vi har ekstra fokus på et tema af gangen månedsvis.

